

# RAPPORT D'IMPACT



# ANNUEL

2022-2023

MISSION  
OLD BREWERY

# MOT DU PRÉSIDENT ET CHEF DE LA DIRECTION



**James Hughes**  
Président et  
chef de la direction

Après deux années d'adaptation continue afin de faire face aux défis de la gestion pandémique, l'année 2022-2023 a été une année de transition vers un retour progressif à nos activités normales. Toutefois, force est de constater que la nouvelle normalité en itinérance n'est plus celle que nous connaissions auparavant. Les enjeux complexes engendrés et mis en lumière par la pandémie ont considérablement modifié le portrait de l'itinérance à Montréal, et les impacts de celle-ci, combinés à la crise du logement actuelle, continueront de se faire sentir à plus long terme. En effet, notre croissance découle largement du fait que la population en situation d'itinérance se multiplie et se diversifie en même temps. La clientèle qui frappe à nos portes présente des enjeux tous aussi variés : personnes âgées en perte cognitive, personnes immigrantes avec situation administrative irrégulière, femmes ayant vécu de la violence, personnes avec dépendances ou avec enjeux de santé mentale.

Pour faire face à cette nouvelle réalité, nous avons fait preuve de créativité et nous avons su développer et adapter notre offre de service aux besoins spécifiques de ces nouvelles clientèles, tant au sein de nos services de prévention, d'urgence, que de relogement. Ainsi, c'est dans cette logique que s'inscrivent des partenariats porteurs, développés par notre service de prévention avec des organismes œuvrant auprès de clientèles

spécifiques comme les demandeurs d'asile, ou encore la toute nouvelle Équipe mobile de soutien axée sur la réaffiliation. Cette dernière initiative nous permet, pour une toute première fois, d'aller à la rencontre des individus à l'extérieur de nos murs, en leur offrant des services psychosociaux axés vers le relogement. Notre parc immobilier s'est également diversifié avec l'inauguration du pavillon Voisines de Lartigue, 12 studios pour femmes situés à quelques pas du Pavillon Patricia Mackenzie, ainsi que la finalisation des travaux des Logements du Parc, 24 studios pour hommes situés dans le Plateau-Mont-Royal. De nombreux autres projets de logement avec soutien adapté sont également en développement et verront le jour au cours des deux prochaines années.

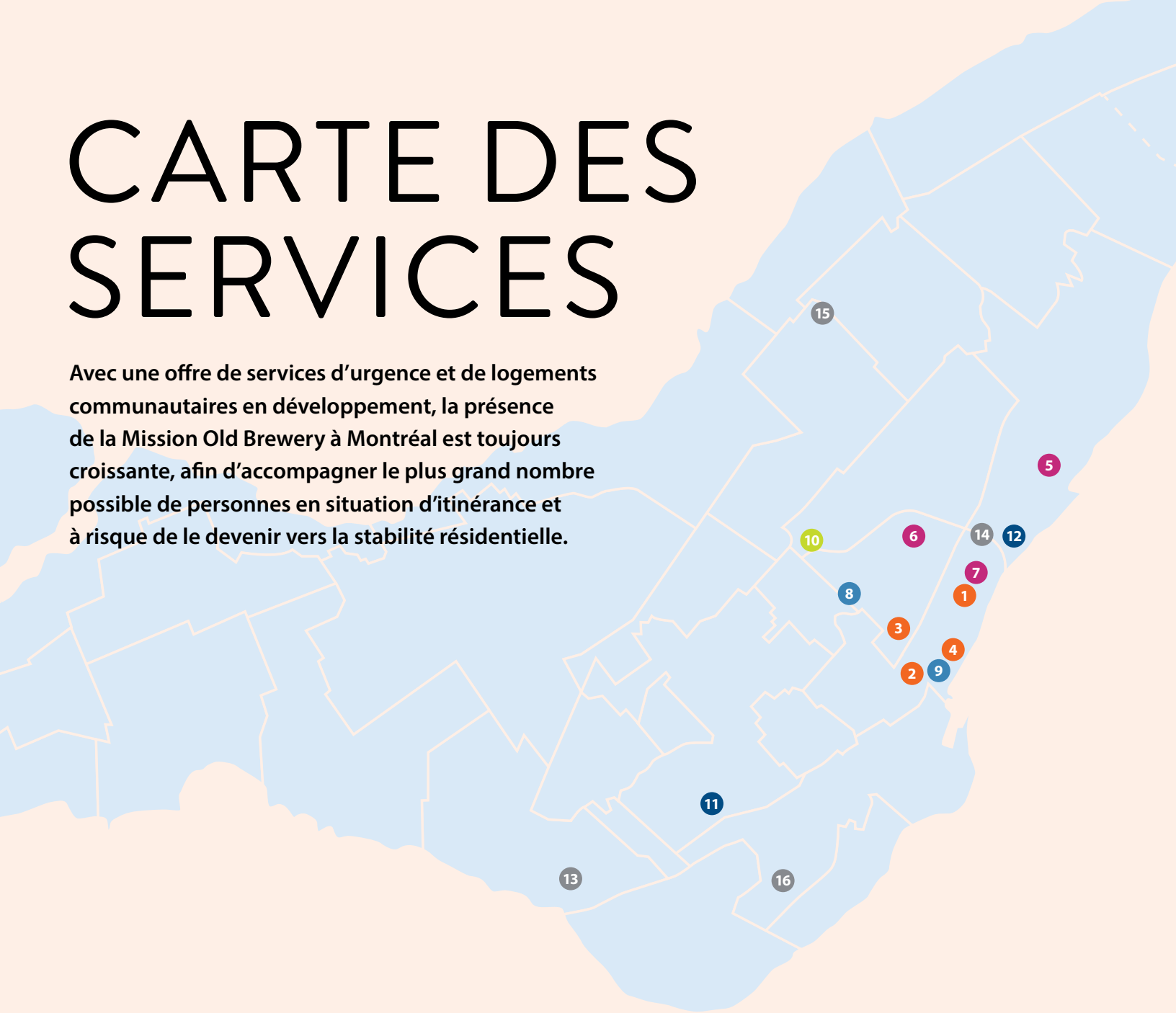
**C'est en poursuivant sur cette voie, en développant des solutions durables et adaptées, que nous pourrons continuer de répondre aux besoins évolutifs des personnes à risque ou en situation d'itinérance.**



**Louis Audet**  
Président du conseil  
d'administration

# CARTE DES SERVICES

Avec une offre de services d'urgence et de logements communautaires en développement, la présence de la Mission Old Brewery à Montréal est toujours croissante, afin d'accompagner le plus grand nombre possible de personnes en situation d'itinérance et à risque de le devenir vers la stabilité résidentielle.



## SERVICES D'URGENCE

- 1 Pavillon Patricia Mackenzie
- 2 Pavillon Webster
- 3 Pavillon Le Royer (Hôpital Hôtel-Dieu)
- 4 Café Mission Keurig

## LOGEMENTS POUR FEMMES

- 5 Pavillon Lise Watier
- 6 Voisines de Lanaudière
- 7 Voisines de Lartigue

## LOGEMENTS POUR HOMMES

- 8 Logements du Parc
- 9 Pavillon Marcelle et Jean Coutu

## LOGEMENTS MIXTES

- 10 La Traversée Fondation Grace Dart

## SERVICES DE SOUTIEN EN LOGEMENT (LOGEMENTS PRIVÉS)

- 11 Projet Grand 1 et 2
- 12 Projet Dézéry

## PROJETS EN COURS

- 13 Place Tenaquip
- 14 Projet de Rouen
- 15 Projet Pie-IX
- 16 Projet de l'Église

# INNOVER POUR LA PRÉVENTION DE L'ITINÉRANCE

L'année 2022-2023 a été la première année complète d'activité pour le service de prévention de l'itinérance de la Mission Old Brewery. Toujours en démarrage, notre équipe de prévention a tout de même été en mesure de faire de grandes avancées. Par le développement de cette expertise, nous souhaitons agir à la fois sur le plan de la prévention structurelle, par l'entremise des travaux du Collectif québécois pour la prévention de l'itinérance, et sur le plan individuel, grâce à nos programmes appliqués de prévention. Toutes nos actions visent un but commun : permettre aux individus en précarité d'éviter de se retrouver en situation d'itinérance.



## ENTENTES ET PARTENARIATS : L'ESSENCE DU SERVICE DE PRÉVENTION

Le succès de notre service de prévention dépend largement des ententes de collaboration que nous sommes en mesure d'établir avec de nouveaux partenaires et des partenaires de longue date. Nous avons mis en place une dizaine de partenariats depuis le lancement du service, permettant, en 1 an, de recevoir 90 références et d'accompagner 17 personnes vers une solution de logement adapté à leur réalité.

## NOS PARTENAIRES :

- Office municipal d'habitation de Montréal, dans le cadre du programme **Passerelle**
- Programme régional d'accueil et d'intégration des demandeurs d'asile (PRAIDA)
- YMCA du Québec, Société John Howard du Québec, et Société Elizabeth Fry du Québec, dans le cadre du programme **Après l'ombre**
- Maison LI-BER-T
- Communauté Nazareth
- Logis Rose Virginie
- Maison du Père

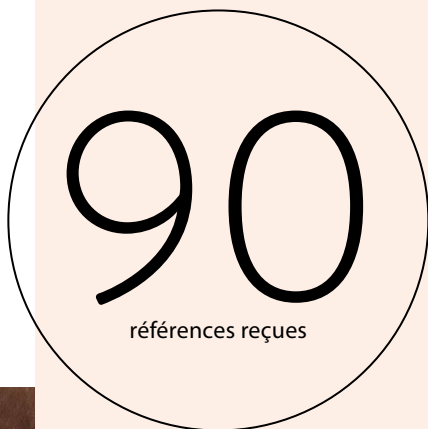
## PROGRAMME PASSERELLE, EN PARTENARIAT AVEC L'OMHM

Cette année, notre service de prévention de l'itinérance a été choisi à titre de partenaire principal du Service de référence de l'Office municipal d'habitation de Montréal, dans le cadre du projet Passerelle. Déjà entamé en 2021 en tant que projet-pilote, ce programme de prévention offre du soutien à la recherche d'une solution de logement et un accompagnement psychosocial aux personnes à risque imminent d'itinérance jusqu'à l'intégration d'un nouveau logement ou au référencement vers une autre ressource appropriée. Au cours de l'année, 37 personnes ont été accompagnées par le service de prévention dans le cadre de cette initiative.

Nous souhaitons changer la façon de penser à l'itinérance, en mettant plus d'efforts en amont, et ainsi réduire le nombre de personnes qui se retrouvent à la rue. Il faut entre autres agir auprès des personnes à haut risque d'itinérance, mais nous devons penser plus largement : quels changements structurels devons-nous apporter pour réduire la précarité sociale dans son ensemble?

**Georges Ohana**  
Directeur de la prévention  
de l'itinérance et de la recherche

## LA PRÉVENTION EN CHIFFRES



17 personnes ont emménagé une solution adaptée, dont

10 dans les logements communautaires de la Mission Old Brewery

3 dans des appartements privés avec soutien en logement par la Mission Old Brewery

4 dans une autre solution de logement

22

personnes supplémentaires avaient trouvé une solution de logement et attendaient leur emménagement, toutes dans des programmes de relogement de la Mission Old Brewery

34

références reçues dans le cadre du programme Après l'ombre

## RECHERCHE

Au cours de l'année, le département de recherche de la Mission Old Brewery a maintenu ses diverses activités. Les membres de l'équipe ont agi comme experts auprès d'autres projets et ont continué l'élaboration et le travail sur leurs propres projets de recherche. Ceux-ci incluent entre autres une étude sur le partenariat entre la Mission Old Brewery et le Service de police de la Ville de Montréal ainsi qu'une évaluation de nos programmes de relogement communautaire.

### Publication d'un rapport de recherche sur le partenariat avec le SPVM

Le service de recherche de la Mission Old Brewery a publié en mars 2023 son rapport sur le partenariat et la relation de collaboration de la Mission Old Brewery et du Service de police de la Ville de Montréal (SPVM). Découlant d'entrevues tenues avec les policières et policiers du SPVM en 2021, les résultats et les recommandations du rapport de recherche ont été présentés au personnel du SPVM dont le mandat est lié à l'itinérance.

De plus, Hannah Brais, coordonnatrice à la recherche et chercheure principale de ce projet, a participé à la conférence du *International Journal on Homelessness* à Chicago pour partager les résultats de cette recherche en mars 2023.

### Projet de recherche sur les banques de loyer pour prévenir l'itinérance

Au cours de l'année, nos départements de recherche et de prévention, en partenariat avec le Collectif québécois pour la prévention de l'itinérance, ont travaillé à l'élaboration d'un projet de recherche portant sur les différents modèles d'aide d'urgence pour les personnes à risque d'éviction, l'objectif étant d'identifier les pratiques prometteuses de cette approche en prévention de l'itinérance. Le projet a reçu un financement du Conseil de recherches en sciences humaines du gouvernement fédéral (CRSH).



## COLLECTIF QUÉBÉCOIS POUR LA PRÉVENTION DE L'ITINÉRANCE

Le Collectif québécois pour la prévention de l'itinérance (CQPI) est une initiative de la Mission Old Brewery et du Département d'équité, d'éthique et de politiques de l'Université McGill. Regroupant des acteurs de différents milieux (communautaire, académique et politique), le CQPI tente d'identifier des changements structurels à présenter aux différentes instances gouvernementales afin de prévenir l'itinérance.

### Premier rapport de recherche du CQPI

Le 25 novembre 2022, le groupe de recherche sur le genre du CQPI a publié son premier rapport, présentant des recommandations concrètes de réforme du droit québécois pour mieux protéger les victimes de violence conjugale.

Pour accompagner le rapport, une lettre d'opinion, signée par les coprésidentes du volet de recherche sur le genre et les coprésidents du CQPI, a paru dans *Le Devoir* et deux articles ont été publiés, dans *Le Devoir* et la *Montreal Gazette*. Parallèlement, les membres du CQPI ont fait de la mobilisation politique auprès des élus fédéraux, provinciaux et municipaux, menant à la tenue de cinq rencontres avec des députés provinciaux et de deux rencontres avec des conseillères municipales. De plus, le rapport a été partagé dans plusieurs infolettres de partenaires du secteur de l'itinérance et de la prévention.

### Rencontre avec la défenseure fédérale du logement du Canada

Le comité directeur et les coprésidences des groupes de recherche du CQPI ont rencontré Marie-Josée Houle, la défenseure fédérale du logement, le 24 février 2023. Cette rencontre a été l'occasion de discuter de prévention de l'itinérance et du droit au logement, et les membres des groupes de travail ont pu partager leurs recommandations en matière de politiques publiques visant à prévenir la précarité du logement.



# SERVICES D'URGENCE : TOUJOURS UNE NÉCESSITÉ





## SERVICES D'HÉBERGEMENT AU PAVILLON WEBSTER

Le Pavillon Webster demeure au cœur de nos services d'hébergement d'urgence pour hommes, avec une capacité totale de 197 places et ouvert 24 h/24, 7 j/7. Nous y offrons un éventail de programmes afin de répondre aux enjeux spécifiques d'une clientèle de plus en plus variée. Le taux d'occupation annuelle s'est maintenu à 90 %.

Au cours de l'année 2022-2023, 843 séjours ont été effectués, et ce, par 633 hommes différents. De ceux-ci, 411 étaient hébergés dans les services d'hébergement d'urgence du Pavillon Webster pour une première fois. De plus, 116 personnes ont quitté les services d'hébergement d'urgence de façon organisée, c'est-à-dire qu'ils ont intégré une solution de logement adapté.

Services	Places disponibles	Séjours différents	Personnes différentes
Accueil	47	321	320
Urgence et Transition	103	324	313
Programme de gestion de l'alcool		19	18
PRISM-Cogeco	16	70	69
Suivi intensif en itinérance	12	31	30
Pause Santé	19	59	59
Douglas		19	18

## SERVICES D'HÉBERGEMENT À L'HÔPITAL HÔTEL-DIEU

Cette année encore, nous avons travaillé étroitement avec la Mission Bon Accueil afin d'offrir des services d'hébergement d'urgence au pavillon Le Royer de l'Hôtel-Dieu. Alors que la Mission Bon Accueil assure le soutien et la surveillance de soir et de nuit, notre équipe d'intervention offre des services d'accompagnement psychosocial de jour, afin d'amener les individus à retrouver un chez-soi stable.

Les installations de l'Hôtel-Dieu nous permettent de recevoir une clientèle variée, incluant à la fois des hommes, des femmes et des couples ainsi que des personnes avec des animaux de compagnie.

De plus, le haut seuil de tolérance de ce pavillon permet à des individus avec des enjeux plus complexes, qui sont souvent laissés pour compte, d'avoir accès à un hébergement et à du soutien psychosocial.

Cette année, le taux d'occupation de l'hébergement d'urgence de l'Hôtel-Dieu a été de 99 %, démontrant encore plus concrètement la pertinence de cette ressource. Ce sont 597 personnes différentes qui ont été accueillies, dont 379 qui y étaient hébergées pour la première fois.

Catégorie	Hommes	Femmes	Trans ou identité de genre inconnue	Total
Nombre de séjours	528	163	10	701
Nombre d'individus différents	437	151	9	597
Nombre de départs organisés	S.O.	S.O.	S.O.	132

## MISE EN PLACE DE NOTRE PROGRAMME DE GESTION DE L'ALCOOL

C'est en avril 2022 que la Mission Old Brewery a lancé son Programme de gestion de l'alcool, premier programme de ce type offert directement dans un service d'hébergement d'urgence à Montréal, en partenariat avec le CIUSSS du Centre-Sud-de-l'Île-de-Montréal. L'objectif de ce programme est de stabiliser l'état de santé des personnes en situation d'itinérance avec des problèmes de consommation chronique d'alcool, en administrant une quantité prédéterminée d'alcool aux participants.

Non sans difficulté, le programme demeure en date du 31 mars 2023, mais avec une capacité réduite. Ce sont cinq participants qui sont toujours dans le programme et qui ont stabilisé leur consommation d'alcool. Les avantages de ce projet sont nombreux, principalement chez les usagers : meilleure prise en charge de leur santé mentale et physique, moins de chutes et d'hospitalisations, diminution des comportements problématiques qui mèneraient à une expulsion, etc.

Ce projet nous a permis de confirmer que les organismes communautaires œuvrant en itinérance, avec les ressources adéquates, sont en mesure d'offrir des programmes de gestion de l'alcool.

Note : Le projet a été suspendu au printemps 2023 afin que les paramètres du programme soient réévalués.

## FIN DE LA ZONE D'ISOLEMENT COVID-19

Au 31 mars 2023, nous avons pu finalement mettre fin à la Zone d'isolement pour les personnes en situation d'itinérance infectées à la COVID-19. Entre octobre 2020 et mars 2023, 2 055 personnes ont pu s'isoler en toute sécurité, dont 293 personnes cette année. Pour ce faire, nous avons travaillé conjointement avec la Ville de Montréal et le CIUSSS du Centre-Sud-de-l'Île-de-Montréal, démontrant notre capacité à mener des projets d'une telle envergure. Nous avons d'ailleurs remporté le Prix d'excellence du réseau de la santé et des services sociaux 2022 dans la catégorie Impact sur la communauté.

Ceci nous a permis de minimiser les risques pour notre clientèle et notre personnel. De plus, malgré la crise et l'urgence de la situation, cette période a entraîné des changements positifs, y compris des apprentissages et le développement de nouvelles pratiques en matière de gestion des dépendances aux drogues et à l'alcool dans les services d'hébergement.

## SERVICES DE PROXIMITÉ : PREMIER CONTACT AVEC NOTRE CLIENTÈLE

Nos services de proximité, soit la halte-répit Café Mission Keurig, la navette et la nouvelle Équipe mobile de soutien à la réaffiliation, sont une façon de rejoindre des populations plus vulnérables, qui n'utilisent pas toujours les services d'hébergement des organismes en itinérance de Montréal. En plus de répondre aux besoins fondamentaux des usagères et usagers (se nourrir, se réchauffer, se laver, se déplacer), ces services permettent à nos équipes d'intervention d'établir une relation avec ces individus et de tenter de les accompagner vers le relogement.

Nous nous sommes donc réjouis du financement permettant le maintien de l'ouverture de nuit de la halte-répit, été comme hiver. Ainsi, pendant la majorité de l'année, la halte-répit était ouverte de 8 h à 16 h, du lundi au vendredi, et de 20 h à 6 h, tous les jours. Plus de 30 000 visites ont été effectuées en journée, ce qui représente en moyenne 144 visites par jour. De nuit, près de 20 000 visites ont eu lieu, correspondant à une moyenne de 71 visites par nuit. Porte d'entrée vers nos autres services d'urgence, la halte-répit a permis à 318 personnes d'intégrer nos programmes d'hébergement et, ainsi, de débiter leurs démarches afin de retrouver un chez-soi sécuritaire et permanent.



## ÉQUIPE MOBILE DE SOUTIEN AXÉE SUR LA RÉAFFILIATION

Plusieurs mois de travail ont mené au déploiement de l'équipe à bord de la clinique mobile de la Mission Old Brewery, propulsée par TELUS Santé, à la fin de l'année 2022-2023. Œuvrant silencieusement au mois de mars, la clinique mobile a été lancée officiellement en avril 2023, lors d'une conférence de presse en compagnie de TELUS Santé et des autres collaborateurs de ce projet.

En partenariat avec l'Accueil Bonneau, l'Équipe mobile de soutien offre des services de soutien à la cohabitation et à la réaffiliation, dont des cliniques d'impôts, des cliniques juridiques et du référencement, aux personnes en situation d'itinérance à Montréal. Ce service rejoint une population qui ne se déplace pas dans les hébergements d'urgence et va à sa rencontre dans les espaces publics. D'autres partenaires, tels que la Clinique juridique itinérante et l'École des sciences infirmières Ingram de l'Université McGill, offrent des services complémentaires afin de soutenir la réaffiliation durable de cette population.





## HÉBERGEMENT AU PAVILLON PATRICIA MACKENZIE

Avec l'amélioration de la situation pandémique au cours de l'année, nous avons retrouvé notre stabilité au Pavillon Patricia Mackenzie (PMP), notre ressource d'urgence réservée aux femmes. Nous avons pu offrir à nouveau 46 places d'hébergement d'urgence, réparties dans différents programmes : Étape et Étape+, le PRISM-Cogeco et les Voisins du PMP.

Au cours de l'année, **395 femmes** ont utilisé les services du Pavillon Patricia Mackenzie.

144	femmes ont utilisé nos services d'hébergement d'urgence pour la première fois
372	femmes ont intégré les programmes Étape et Étape+
60	femmes ont participé au programme PRISM-Cogeco
29	femmes ont cheminé vers les Voisins du PMP et 18 d'entre elles ont emménagé par la suite dans un logement adapté

## CHANGEMENT DANS L'OFFRE D'HÉBERGEMENT D'URGENCE

Grâce à la générosité d'un donateur privé, nous avons pu lancer un projet majeur de rénovations au Pavillon Patricia Mackenzie, mettant enfin un terme à l'hébergement en dortoir. Le deuxième étage, accueillant les programmes Étape et Étape+, sera rénové et comptera 13 chambrettes semi-privées, offrant une intimité accrue aux 26 résidentes. De plus, l'hébergement en chambrettes semi-privées représente un environnement plus tranquille et reposant pour les résidentes, facilitant leur processus de réaffiliation durable.

## FORMATION DES CORPS POLICIERS

Cette année encore, nous avons maintenu nos partenariats avec le Service de police de la Ville de Montréal (SPVM) et l'École nationale de police du Québec visant à améliorer les relations entre les corps policiers et les personnes en situation d'itinérance.

Nos équipes ont donné 16 formations à 48 agents évaluateurs de l'École nationale de police du Québec. Nous sommes le seul partenaire communautaire à offrir cette occasion d'apprentissage aux policières et policiers en formation au Québec. De plus, 69 étudiants en technique policière ont visité nos installations afin d'en apprendre davantage sur la réalité du milieu et ont vécu un moment d'immersion.

## PUBLICATION DU PLAN *TROIS PAS DE PLUS* : FAIRE FRONT COMMUN

Pour donner suite au plan *Un pas de plus*, publié au printemps 2021, nous avons participé à la production de *Trois pas de plus... pour mettre fin à l'itinérance*, avec les autres membres du Mouvement pour mettre fin à l'itinérance à Montréal. Ce plan, présenté aux différentes instances responsables de l'enjeu de l'itinérance, vise à mettre en place des ressources et services d'accompagnement vers l'accès au logement pour réduire significativement le nombre de personnes en situation d'itinérance à Montréal.

Nous ne voulons laisser personne pour compte. C'est pourquoi nous devons sortir des murs de la Mission Old Brewery et aller à la rencontre des personnes qui, pour une raison ou une autre, ne fréquentent pas nos services actuels, mais qui ont tout de même besoin de services vers le logement.

**Émilie Fortier**  
Directrice des  
services d'urgence

# LE LOGEMENT ADAPTÉ : LA SOLUTION À L'ITINÉRANCE

Alors que nous observons à Montréal une croissance et une transformation de la population itinérante, nous devons trouver des solutions innovantes afin d'accompagner de plus en plus d'individus vers une sortie de la rue durable et adaptée à leur réalité. Pour ce faire, nous devons élargir notre éventail de solutions de logement. C'est ce que nous accomplissons, grâce à de nouveaux projets de logements communautaires et à la mobilisation de propriétaires privés.

## INAUGURATION DU PAVILLON DES VOISINES DE LARTIGUE

Au cours de l'année, nous avons inauguré notre plus récent projet de logements relais réservés aux femmes, les Voisines de Lartigue. Le bâtiment est idéalement situé à quelques pas de notre Pavillon Patricia Mackenzie et comprend 12 studios pouvant accueillir des femmes en situation précaire.

Les premières résidentes ont emménagé le 1<sup>er</sup> août 2022, alors que l'inauguration officielle, en présence des représentants gouvernementaux, a eu lieu le 10 février 2023 lors d'une conférence de presse. Cet événement a permis une couverture médiatique importante du projet, permettant de promouvoir nos solutions durables à l'itinérance.

Ce projet a été réalisé entre autres grâce au financement du gouvernement fédéral, par l'entremise de l'Initiative pour la création rapide de logements. De plus, grâce au Programme de supplément au loyer de l'Office municipal d'habitation de Montréal, les résidentes paient un loyer proportionnel à leurs revenus mensuels.



De gauche à droite : France-Élaine Duranceau, ministre responsable de l'Habitation, James Hughes, président et chef de la direction, Solange Lavigne, codirectrice des services aux femmes par interim, Benoit Dorais, vice-président du comité exécutif de la Ville de Montréal, responsable de l'habitation, de la stratégie immobilière et des affaires juridiques, et Soraya Martinez Ferrada, secrétaire parlementaire du ministre du Logement et de la Diversité et de l'Inclusion, étaient présents lors de l'inauguration officielle de ce projet le 10 février 2023.

Crédit photo : Ville de Montréal

## COLLABORATION INTERNE POUR ÉVITER L'ITINÉRANCE

L'équipe des services de soutien en logement est rapidement apparue comme un collaborateur essentiel au succès du nouveau département de prévention de la Mission Old Brewery. Effectivement, avoir nos propres programmes de prévention et de relogement accélère la recherche d'une solution de logement adapté pour les personnes à risque d'itinérance et leur intégration dans nos programmes. Ceci signifie que ces dernières évitent l'expérience difficile et traumatisante que peut être la vie dans un hébergement d'urgence.

Cette articulation efficace est assurée par les efforts et le dévouement de nos équipes pour le succès de cette nouvelle vision que nous avons de l'itinérance. Plus spécifiquement, le poste de coordonnatrice de liaison – prévention et services de soutien logement facilite la relation entre les deux départements. Ayant une visibilité à la fois sur les références reçues par l'équipe de prévention et les options de logement, ce rôle simplifie la communication et optimise le processus.

## PROGRAMME SENTINELLES

Le programme Sentinelles s'adresse aux vétérans et vétéranes en situation ou à risque d'itinérance, une population difficile à repérer dans le milieu de l'itinérance. L'objectif de ce programme est d'accompagner ces individus vers un logement adapté à leurs besoins et vers la stabilité résidentielle. Le suivi débute dès que le parcours militaire de la personne est confirmé, et l'équipe d'intervention se mobilise pour la rencontrer là où elle en est : dans la rue, abris de fortune, refuge. Une fois logée, elle reçoit du soutien en logement de la part de nos équipes.

Il est primordial de maintenir et de faire évoluer ce programme, puisque aucun ancien combattant ne devrait se retrouver à la rue. La simple existence de ce projet est un succès et nous en sommes fiers. La réussite de ce projet serait impossible sans nos partenaires et collaborateurs au sein de la Table d'action des anciens militaires en itinérance (TAAMI).

## PRÉPARATION POUR L'EMMÉNAGEMENT DANS DEUX NOUVEAUX PROJETS DE LOGEMENTS

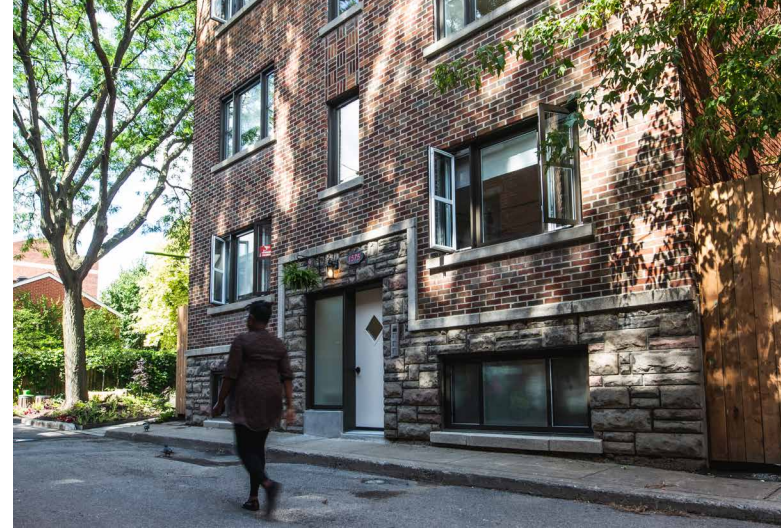
Nos équipes du développement des habitations communautaires et des services de soutien en logement ont travaillé d'arrache-pied dans les derniers mois de l'année afin d'assurer un démarrage positif pour nos deux plus récents programmes de relogement, tous deux ouverts le 1<sup>er</sup> mai 2023. L'emménagement à cette date demande donc d'une part que les bâtiments soient prêts pour l'arrivée des résidents et d'autre part la préparation des dossiers de ces nouveaux locataires.

Les Logements du Parc sont le plus récent projet de logements appartenant à la Mission Old Brewery. Accueillant une clientèle masculine, l'immeuble rénové, anciennement un hôtel, comprend 24 studios et des aires communes.

L'autre projet a pignon sur la rue Dézéry et appartient à la Société d'habitation populaire de l'Est de Montréal. La Mission Old Brewery assure le soutien en logement aux résidents et résidentes ainsi que l'entretien ménager du bâtiment. Ceci représente une autre solution de logement qui peut répondre aux différents besoins des personnes en situation d'itinérance ou à risque de l'être.

Pour ces deux projets, nous avons créé une relation avec les différents organismes du milieu de l'itinérance et les tables de concertation qui œuvrent déjà dans le quartier afin de bien nous intégrer dans la communauté et de favoriser la cohabitation sociale de notre clientèle dans ces arrondissements.

L'emménagement des résidents s'est fait en douceur grâce aux Boîtes à essentiels de notre partenaire fidèle, Bread and Beyond.



## FIDÉLISATION DE NOS PROPRIÉTAIRES PRIVÉS PARTENAIRES

Ayant comme objectif de toujours améliorer et augmenter l'offre de logements aux personnes ayant vécu de l'itinérance, nos équipes de services de soutien en logement travaillent à la mise en place d'un nouveau projet auprès de propriétaires privés. La participation et la collaboration de ces derniers sont essentielles à la réalisation de notre objectif qui est d'accompagner notre clientèle vers la stabilité résidentielle.

Les logements provenant du secteur privé bonifient et diversifient notre offre de logements (type de logement, emplacement, services inclus, niveau de suivi, etc.), permettant ainsi à chaque individu d'obtenir un chez-soi adapté à ses besoins. De ce fait, la collaboration et la participation de propriétaires privés nous sont indispensables.

## LE RELOGEMENT EN CHIFFRES

Au cours de l'année 2022-2023, la Mission Old Brewery a offert du soutien en logement à 347 personnes, qui évoluaient dans différents programmes.

Le droit au logement est un droit fondamental pour tous. Avec la crise du logement actuel, il nous faut être innovants pour offrir des solutions de relogement adaptées et durables aux personnes à risque ou ayant vécu de l'itinérance.

**Jacinthe Corbin**  
Directrice des services  
de soutien en logement

113

personnes logeaient dans les logements appartenant à la Mission Old Brewery

234

personnes participaient à un programme de soutien en logement, dont 81 participaient au Projet Logement Montréal

111

femmes ayant reçu du soutien en logement

96

personnes ont intégré un programme de relogement au cours de l'année

# PLUS FORTS ENSEMBLE

## SOUTIEN RENOUVELÉ DE LA PART DE LA FONDATION TENAQUIP

Le 8 août 2022, nous avons tenu la 19<sup>e</sup> édition du Tournoi de golf Ken Reed, avec le soutien de La Fondation Tenaquip, donateur de longue date de la Mission Old Brewery. Ce sont 120 golfeuses et golfeurs qui étaient présents pour l'occasion. Les partenaires de la Mission Old Brewery ont répondu en grand nombre et nous ont permis d'amasser 270 300 \$ pour financer nos programmes et services.

La Fondation Tenaquip est un allié indispensable de la Mission Old Brewery, soutenant notre cause depuis de nombreuses années. Sa grande générosité est notamment le moteur de l'action pour l'immeuble de la Place Tenaquip, notre projet de logements communautaires à Lachine, qui ouvrira ses portes à l'été 2024.

## GALA MISSION POUR ELLES

De retour cette année, le gala-bénéfice Mission pour Elles a eu lieu le 19 octobre 2022 dans le but de récolter des fonds consacrés à nos services aux femmes. Plus de 250 personnes de notre communauté étaient au rendez-vous et nous ont permis de récolter 343 920 \$ !

Joséphine Bacon et Kim Richardson, accompagnée par le Blok Note Big Band, nous ont offert des performances impressionnantes.

Nous souhaitons remercier les membres du comité organisateur qui ont largement contribué à la réussite de l'évènement, notamment Annie Houle, cheffe du Canada chez Ivanhoé Cambridge, et Rania Llewellyn, présidente et chef de la direction de la Banque Laurentienne, qui en ont assuré la coprésidence. Cet évènement n'aurait pu avoir lieu sans l'inestimable soutien de nos donateurs.



Place Tenaquip à Lachine / Perspective par L. McComber – architecture vivante

## RETOUR DES EXPÉRIENCES D'UN SOUPER

Avec la fin des mesures sanitaires en cours d'année, nous avons pu reprendre notre activité de bénévolat et de collecte de fonds phare, l'Expérience d'un souper ! Une trentaine de groupes ont participé au service des repas pour les résidents du Pavillon Webster et nous ont permis d'amasser 49 273 \$. Ces soirées sont une façon pour la Mission Old Brewery d'amasser des fonds tout en offrant une expérience enrichissante et bienfaitrice aux individus qui y participent.

## SOIRÉE DES FÊTES POUR LES RÉSIDENTES DU PMP

Une soirée a été organisée au Pavillon Patricia Mackenzie (PMP) pour souligner le temps des Fêtes. L'évènement a grandement plu à l'ensemble des résidentes. La fête n'aurait été possible sans la générosité de Morgan Stanley. Nous remercions aussi ELLE TRAITEUR, Fishmonger Simon Saint-Pierre et Marché Tondreau pour le buffet ainsi que Julie Dionne pour l'animation, John P. Carpenter dans son rôle d'Elvis et DJ Lucky Luc qui se sont prêtés au jeu !



# DANS LES MÉDIAS

Cette année, nos initiatives de communication et de relations de presse ont fait rayonner la Mission Old Brewery. Nous avons publié une dizaine de lettres d'opinion et répondu à plus de deux-cents demandes d'entrevues sur de nombreux sujets, nous permettant de maintenir notre positionnement d'experts.

## LA RUE N'EST PAS UN LOGEMENT

En décembre, nous avons lancé notre nouvelle campagne marketing, imaginée par l'équipe créative Insubordination, pour sensibiliser le grand public à la cause de l'itinérance et amasser des fonds pour soutenir nos différents programmes. La campagne «La rue n'est pas un logement» a été déclinée sur les médias sociaux, à la télévision, en affichage sauvage et sur les super panneaux.

Rappelant les campagnes publicitaires d'applications de location de logements de courte durée, les visuels et le vocabulaire de la campagne misent sur le second degré afin de montrer la réalité inacceptable qu'est celle des personnes en situation d'itinérance au Québec.



Marie-Pier Therrien, directrice des communications de la Mission Old Brewery, et Eric St-Arnaud, directeur général de Renaissance, lors du lancement des Murs de la gentillesse.

## NOUVEAU PRÉSIDENT DU CONSEIL D'ADMINISTRATION

La Mission Old Brewery a nommé monsieur Louis Audet à titre de président de son conseil d'administration (CA) en octobre dernier. Il s'est joint à notre CA en 2020 en tant qu'administrateur, après avoir présidé le cabinet de la campagne majeure de financement de 2014 à 2020. Sa nomination a notamment fait l'objet d'une entrevue en direct sur le plateau du Téléjournal avec Patrice Roy.

## PARTENARIAT MISSION OLD BREWERY X RENAISSANCE

Avant l'arrivée de l'hiver, nous avons eu la chance d'entamer une collaboration avec Renaissance, un OBNL détenant un réseau de magasins d'articles de seconde main. Renaissance a installé à Montréal deux Murs de la gentillesse dans le but d'amasser des manteaux d'hiver pour les personnes dans le besoin.

À la suite de cette généreuse initiative, près de 1000 manteaux nous ont été remis afin d'être distribués aux personnes en situation d'itinérance à Montréal.

Ce partenariat a permis la tenue de deux événements de presse, soit lors du lancement des Murs de la gentillesse et lors de la remise officielle des manteaux.

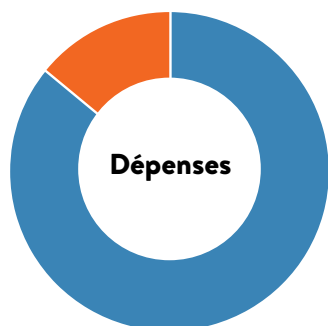
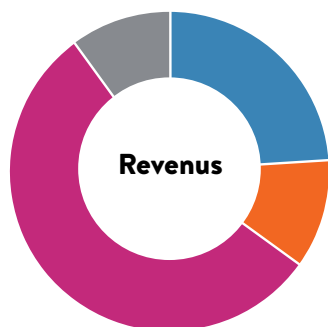
## NOUVELLES ARRIVÉES AU COMITÉ DE DIRECTION

Au cours de l'année, de nouveaux visages se sont ajoutés à l'équipe de direction. Marie-Pier Therrien dirige maintenant le département des communications et agit à titre de porte-parole, insufflant vitalité et expertise auprès de l'équipe. Anne Cabaret s'est jointe à la Mission Old Brewery au poste de directrice du développement des habitations communautaires, assurant le bon développement de nos nombreux projets immobiliers. Finalement, Marc-André Houde a repris la tête du service de gestion des installations et de la maintenance préventive. Sous son leadership, de nombreux projets de rénovations et d'amélioration de nos bâtiments sont prévus au cours des prochains mois.



# ÉTATS FINANCIERS

MISSION

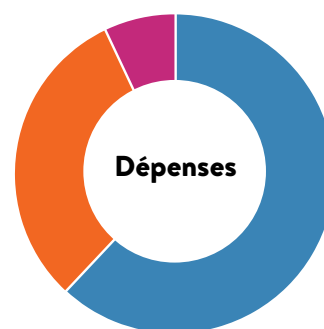
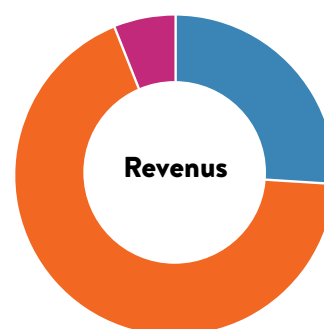


Dons de la Fondation	4 024 944 \$
Dons (individus, organismes, sociétés)	1 809 538 \$
Subventions gouvernementales	9 401 784 \$
Autres	1 618 112 \$
<b>Revenus totaux</b>	<b>16 854 378 \$</b>

Programmes et services	14 310 760 \$
Gestion et administration	2 411 835 \$
<b>Dépenses totales</b>	<b>16 722 595 \$</b>

Dons d'autres organismes philanthropiques	1 559 354 \$
Dons (individus, organismes, société)	4 041 081 \$
Revenus nets d'investissement	329 904 \$
<b>Revenus totaux</b>	<b>5 930 339 \$</b>

Dons à la Mission	4 250 000 \$
Programmes de collecte de fonds	1 147 184 \$
Gestion et administration	486 258 \$
<b>Dépenses totales</b>	<b>5 883 442 \$</b>



FONDATION

# NOS DONATEURS

Merci à nos fidèles donateurs et aux nouveaux qui ont rejoint nos rangs! Vos dons nous permettent non seulement de maintenir notre offre de service, mais aussi de l'améliorer afin d'avoir le meilleur impact possible sur le terrain. C'est grâce à votre générosité que nous pouvons, année après année, faire ce que nous faisons de mieux, pour le plus grand bénéfice des personnes en situation d'itinérance à Montréal.

## Bâtisseurs

**200 000 \$ ET PLUS**

La Fondation Marcelle et Jean Coutu  
La Fondation Rossy

## Leaders

**100 000 \$ À 199 999 \$**

Fondation Hewitt  
Groupe Sani Marc\*  
Roy, Maria S.

## Ambassadeurs

**20 000 \$ À 99 999 \$**

6857515 Canada Inc  
Anne-Marie & Mitch Garber Family Foundation  
CIBC World Markets  
CN  
Cyr, J.V. Raymond  
Essentia\*  
Fondation de la Famille Dalfen  
Fondation Jacques et Michel Auger  
Fondation Oka et Grégoire  
La famille Palmer  
La Fondation Familiale Adair  
Les Aliments Lesters Limitée\*  
Métro-Richelieu  
Raymond James Canada Foundation  
Robert Cox & Pasqualina Zitella  
Scotland, Francis A.  
The George Hogg Family Foundation  
Vêtements Vayola Ltée\*  
Zeller Family Foundation

## Patrons

**10 000 \$ À 19 999 \$**

Allstate du Canada  
Bellemare, Marc G.  
Corporation Abbvie Canada

Claude Deschamps et Brigitte Barrette  
De Grandpré, A. Jean  
Domtar Inc.  
Ébénisterie Classique Inc.  
Eric T. Webster Foundation  
Fergus Foundation  
Five B Family Foundation  
Fondation André Gauthier  
Fondation Familiale Brian et Alida Rossy  
Fondation Famille Mongeau  
Fondation Lise et Richard Fortin  
Fondation Véromyka  
George A. Hall Inc.  
Hanson Family Foundation  
Hébert, Mary Pat  
IA Groupe Financier  
Jones, David  
Joubarne, Luc  
Keurig Canada  
La Canadienne Entreprises Inc.\*  
La Fondation Buttercup  
La Fondation Denise et Guy St-Germain  
La Fondation William et Nancy Turner  
Lederman Foundation  
Lefebvre, Louis  
Légion Royale Canadienne Branche 57  
Les Oeuvres LeRoy  
Leus, Alexandra  
Manitoulin Groupe d'entreprises  
Matheson, Anne D.  
Morgan Stanley  
Novirtus Transport Inc.  
Opal International Inc.\*  
Pfizer Canada Inc.

Poppy Trust Fund - R.M.R. Ass. QC Br.14  
Power Corporation du Canada  
TFI International  
The Birks Family Foundation  
The Hay Foundation

## Contributeurs

**5 000 \$ À 9 999 \$**

Aaron & Wally Fish Family Foundation  
Audet, Louis  
Bourgault, Annie  
Bravo Musique  
Caisse de bienfaisance des employés et retraités du CN  
Christiansen, Wilma  
Elkins, Chris  
Fondation BNI Canada  
Fondation Pilleniere Inc  
Fondation Sibylla Hesse  
Fonds de Charité des Employés de la Ville de Montréal  
Fonds Krystyna et Walter Allen  
Fontaine, Karl  
Galerie au chocolat\*  
Gaty, Stephen  
Gervais, Michèle  
Hebert, Marc  
Irish Protestant Benevolent Society  
Investissements Graman Inc.  
John Patrick Colfer Family Foundation  
La famille Soutar  
La Fondation Boucher-Lambert  
La Fondation Drummond  
La Fondation Hylcan  
La Fondation James Barriere  
La Fondation Stairs  
La Fondation Stephen et Barbara Allatt

Lassner, William  
Levasseur, Raymond  
Merck Canada  
Pacholuk, Zenovij  
Price, Scott  
Services Financiers David Forest Ltée  
Société De Gestion Sogefor Inc.  
Soupe pour elles  
Taube, Julius  
Taylor, Richard  
The Henri Foundation  
The Lloyd Carr-Harris Foundation  
The Newall Family Foundation  
Trottier, Marc  
Tuiles 3R Inc.

## Amis

**1 000 \$ À 4 999 \$**

170602 Canada Inc  
3860469 Canada Inc.  
9394-1094 Québec Inc.  
Abbey, Arthur G.  
Abitations Services Immobiliers  
Jean-Guy Ayotte  
Acier Wirth Steel  
Adulca Store Inc.  
Advantage2Retail  
Aikens, Diane  
Alford, William Jack J.  
Allatt, Barbara  
Altimas, Michael G.  
Amazing Grace Ministry  
Antonucci, Giuseppe  
Aptos  
Aqueduct Foundation  
Atelier du Chef  
Azoulay, Nina  
Balmer, Douglas J.  
Barbeau, Stéphane

Barth, Larry	Danowski, Elizabeth	Fortin, Anik	Jacqmin, Marc L.
Basile, Virginio	Dansereau, Janine	Fortin, Benoît	Jacques, Christian
Beal, Timothy	Davidman, Michael	Foss, Thor A.	Jain, Arvind K.
Beaulieu, Nicole	DeCorwin, Sophie	Fraiberg, William	Jeff and Geraldine Hart Family Foundation
Belair, Bertrand	Delmar International	Francis, Donald	Joly, Jean
Bell Canada	D'Eschambault, Roger	Fraternité des policiers et des policières de Montréal	Julio Borsellino Inc.
Bernier, Nicole	Desjardins, Andrée	Frontstream Inc.	Kapahi, Maia
Bhattacharya, Roman	Desjardins, Georgette	Futurion Inc.	Kaplan, Michael A.
Binette, Pierre	Dixon-Grossman, Anne	Gagné, Pierre	Kavanagh, Judith
Bishop, Wayne	Dornik, Jany	Gagnon, Stéphane	Kavanagh, Odette
Bissonnette, Nathalie	Doucet, Gisèle	Gallop, Mark W.	Klein, Martin H.
Bjorklund, Andrea	Dowling, Michael	Garland, Trevor	Kopec, Annette*
Blumenkrantz, Miriam L.	Duchesneau, Daniel	Gaty, Andrew	Kornblatt, Mary Judith
Boodman, Martin	Dugas, Steve G.	Gaty, Pierrette	Kratynski, Ivonna
Boudreau, Raymond	D'Ugo, Marco	Gauthier, Jerome	Kwan, Mei Po
Bourassa, Lise	Dunn, Keith	Gauvreau, Carl	Lach, Catherine
Bourassa, Louise	Dunsky Énergie + Climat	Gazonnière Alexander	Lacroix, Réal
Branchaud, Charles	Duro Dyne Canada Inc.	Gérin, Suzanne	La Fondation de la Famille Mireille et Murray Steinberg
Breton, Nathalie	Durso, Dan	Germain-Villeneuve, Émilie	La Fondation Famille Barwick
Brosseau, Yannick	École secondaire Loyola	German Canadian Community Service Inc.	La Fondation George et Sylvia Aikins
Bucciero, Angelo	Ekotex Trading Corp.	Gestion Interstar Global Inc.	La Fondation Luigi Liberatore
Budgell, Richard F.	Elle Traiteur*	Gestion Raymond Brodeur Inc.	Landry, Alain
Burley, Anne	Entreprises Norlap Inc.	Gestion Robert Barakett Inc.	Langlois, Guy
Burns, Rita	Ergogrip	Gilbert, Gregor	Laniel, Sylvain
Cabana Séguin Inc.	Erickson, Daryl	Gilbert, Jean-François	Laplante, Michèle
Cadre Staffing Inc.	Evans, Michael J.	Gilday, Brent D.	La Tête Chercheuse Dépisteurs
Caines, Peter E.	Fairbrother, John	Gilday, John D.	Lavigne, Solange
Cajolet, Claude	Fenwick, John	Gillespie, Thomas S.	Leclercq, Paul
Cameron, David Lawrence	Fidelity Investments Canada ULC	Gosselin, Manon	Legault, François
Campeau, Mario	Fondation Céline et Jacques Lamarre	Gradeslam Inc.	Légion Royale Canadienne Branche: 48, 70, 91, 94, 115, 185, 215, 244, 251 & 266
Canadian Forest Navigation Co. Ltd.	Fondation Daniel Langlois	Graham, Robert	Lepine, René
Carter, Peter R.	Fondation de la Famille Bardagi	Grauby, Véronique	Leroux Côté Burrogano notaires
Centraide du Grand Montréal	Fondation de la Famille Brian Bronfman	Granofsky, Lorne	Lesage, An
Centraide Est de l'Ontario	Fondation Denise et Robert Gibelleau	Green, June P.	Les Innovations Chameleon
Chapdelaine, Jean-Louis	Fondation Desautels Duguay	Grenier, Gilles	Leslie, Alexandra
Charities Aid Foundation Canada	Fondation Desjardins	Groupe GSoft Inc	Letourneau, Guy
Charles River Laboratories	Fondation Familiale Gewurz	Habib, Bob	Lewis, Alan
Chevrefils, Gabriel	Fondation Howick	Haines, David	Lewis, Sylvain
Chez-Toit	Fondation Jeanne-Esther	Hayley and Ian Shaffer Family Foundation	LH Imports Ltd*
Ching Seung, Helen Choy	Fondation Léo Brossard	Hart, Diane and Derek	LIDD Consultants Inc.
Clarke, Wendy	Fondation Mar-Kin	Hamer, Nigel	Limoges, Pierre
Club des Femmes Universitaires de Montréal Inc.	Fondation Mike & Valeria Rosenbloom	Herman, Reginald G.	Loranger, André
Coeur de Pirate	Fondation Paul & Pat Rubin	Heuser, Walter	MacCuish, Brendan
Cohen, Aron	Fondation Serge et Rollande Archambault	Hofer, John M.	Mack, Nathalie
Collins, Evelyn	Fonds Carl & Betty Laxer	Hungerbuhler, Barbara	Mackenzie, Susan
Colton, Susan	Fonds famille Small	IATSE 56	Madjin Créations*
Concepts LCG inc.	Fonds Imtiaz Kausar Azmat	Idziak, Edmund S.	Maitland, Geoffrey
Cooper, Mackenzy	Forest, Pierre	Importatores Pesca Ocean*	Maldoff, Eric
Copping, Kim	Forget, Alain	Institute for Christian Communities	Malone, Kevin
Corlett, John	Forget, Jacques	Inteplast Group Corporation	Manhattan International Trade Inc.*
Cozey*		Ivaskiv, Thomas G.	Manning, Janet
Crippen, Thomas		Ivory, Joan F.	
Dages, Sandra			

Mansuco, John	Racette, Paul	Van Soest, Rudy	Bergbusch, Matthew
Mark, Michael	Rapido Metal Inc.	Verrier, Pierre	Bergeron, André
Marsan, Coleen	Raschkowan, Norman	Vêtements & Accessoires Centric Canada*	Bernard, André
Masella, Antonio	Ratelle, Manon	VGA Marketing*	Bernier, France
Marshall, Caroline	Raytheon Technologies	Vu, Minh Chau	Bigney, David
Martel Parent, Therese	Régulvar Inc	Walker, Daniel	Bissonnette, Marc
McGrath, Margaret M.	Richard, Andre	Wallis, Kendall & Faith	Blondin Henry, Denise
McGregor, James	Rigas, George	Weinman, Andrew*	Bluemink, Nic Groot
Meighen, Michael A.	Riley, June	Willemot, Patrick	Bode, Frederick A.
Menneh Legal S.A.	Robichon, Georges	Wilson, Mary E.	Bodi, Richard
Mexicom Logistique	Robitaille, Denis	Withington, Davinia	Bois, Gilles
Meyers, Christine	Rosa Design	Wong, Sally Ann	Boisvert, Marie
Michel, Patricia	Roseman, Michael K.	Wright, John	Boivin, Jean-François
Migneault, Anne-Marie	Rotary Club du Vieux-Montréal	Y & Co.	Boivin, Marc R.
Milne, Catherine	Rotondo, Roberto	<b>Membres</b>	Boluk, Thomas E.
Minville, Marion	Rouette, Julie	<b>500 \$ À 999 \$</b>	Bonner, Beverly
Mocella, Stefano	Royal Canadian Legion Trust	2227139 Alberta ULC	Boucher, Marc
Mohammed Kanwal Family Foundation	Ryan, John	Aberman, Liliane	Boudreault, Michael
Molz, Richard	S1E Immigration & Recruitment Services	Abou Fadel, Simon Anthony	Bourassa, Sylvie
Mondor, Diane	Savoie, Marc	Aboud, Helen	Bourbonnais, Richard
Moore, William G.	Shaw, Chia-Cheng	Adamson, Claire A.	Boyle, Patrick H.
Morency-Lay, Mireille	Sheeran, Cathie E.	Alan and Yaffa Handel Foundation	Briscoe, Genelva, R.
Morin, Bernard	Sika Cosmétique*	Alberts, Hartmut	Brissette, Suzanne
Morin, Marcel	Skucas, Zigmantas	Allaire, Claude	Brodeur, Barbara
Morin, Thérèse	Société allemande de Montréal	Allin, David	Brouillette, Kathleen
Nabil Warda Inc	Soliman, Mary	Alonso, Maria Angeles	Bronstetter, Michael
Nadeau, Benoit	Sorschak, Valerie	Amyot, Bernard	Brousseau, Jean-François
Nadeau, Luc	Spicers Canada ULC	Anderson Laurin Gestion de placements	Brownstein, Cheryl
National Trust	Stepchuk, Julia	Antaki, Samir	Bujold, Michel
Neatby, Jacques	Stewart, Margaret	Anzarouth, Bernard	Burman, Howard
Nterekas, Zisis	Stirling, Walter	Appleby, Judith	Busner, Harold & Adina
O'Meara, Mary	Szpiro, Martin	Armano, Irene	Cadieux, Pierrette
Orbis Groupe Hypothécaire	Taillon, Luc-André	Armour, Joseph	Canete, Michelle M.
O.R.M. Ltd.	Talks, Daniel	Armstrong, Daphne	Caplan, Eric
Owers, Helen	Taylor, A. Scott	Aronoff, Karen	Caron, André H.
Paganuzzi, Peter	Testa, Marisa M.	Arpin, Claude	Carrier, Sébastien
Paradis, Cecile	The Côté Sharp Family Foundation	Assels, Michael	Castine, Timothy
Parent, Thierry	The KEM Family Foundation	Austin, Mary	Cat Van, Tuong Dieu
Parisella, John	The Norman Bercovitch Family Foundation	Azoulay, Sylvie	Cattaneo, Antonia
Parker, Susan	The S. Allan and Linda Stephens Fund	Bard, Jean-Marc	Cavanagh, Gerald P.
Patel, Kishorbhai	Thode, John	Barnes, George	Chamberland, Antoine
Pelaxa Inc.	Thuotte, Guy*	Basile, Hani	Charron, Serge
Penhale, Ian	ToNgoc, Hélène	Basseha, Charles Roger	Chevrier, Rita
Penny, Louise	Tower Research Capital	Bataille, Marc	Chung, Chi-Yan
Perry, Kathleen	Tremblay, Megan	Bauer, Jennifer	Clarke, Desmond S.
Persson, Megan A.	Tremblay, Normand	Beaudry, Barbara Anne	Claveau, Michael
Philip and Vincenza Nolan Family Foundation	Trudeau, Joanne	Beaulieu, Danielle	Clermont, Lise
Pierce, Nathan	TSX Inc.	Beaupré, Clément	Clot, Francine
Placements Emaral Inc.	United Acoustics & Partitions (2003) Inc.	Bélanger, Jacinthe	Cloutier, Richard
Pomerantz, Daniel	Vaillancourt, Pierre	Bélanger, Louise	Coates, Bryan A.
Poppy Fund	Van Berkom, J. Sebastian	Bellemare, France*	Coderre, Lise
Poure, Audrey		Bensoussan, Céline	Cogeim Gestion Immobilière
Rabin, David			Cohen, Steven
			Collyer, John

Cooke, Peter H.	Fondation de la Famille Rona et Irving Levitt	Joanis, Julie	Matte, Berard W.
Cordingley, Michael	Fonds France Héту et Robert Paré	Johnston Industrial Plastics	Mayrand, Lise
Corne d'Abondance de Candiac	Fonds Hannah et Elliot Levine	Jordan, Suzanne M.	McDougall, Sally
Cosgrove, Renée	Forest, Michel	Julien, Jean-Michel	McFayden, Nancy C.
Cosialls, Olivier	FORMA INC	Jutras, Claire	McGregor, Maurice
Côté, Caroline	Francis, Nicole	Kastner, Michael M.	McKoy, Vivianne
Côté, Jean	Gagnon, Gilbert	Kennedy, Clayton	McMahon, Daniel
Cotiangco, Nelly	Galarдо, Gloria	King, George H.	McMaster, Michael R.
Coupal, Suzanne	Gardner, Catherine A.	Klucinskas, Susan	Ménard, Germain
Coursol, Lorraine	Garneau, Line	Kogan, Helen	Mercier, Gilles
Courtois, Marc A.	Gaudreault, Martine	Kustec, Mary	Microsoft
Cowan, Deanna	Gavin, Keith T.	Kyle, Tom	Miller, Daniel
Cross, Dorothy	Gentile, Michael	Labib, Jean-Claude	Minkoff, Christopher M.
Cuthbert, Verna E.	Gericke, Irene	Labib, Samia	Minty, Elspeth
Dagneau, Alena	Ghali, Houssam	La Chance, Isabel	Miranda, Duarte M.
Daniels, Adrian	Giguère, André	Lafrenière, Joanne	Miszkurka, Ela
Davis, Steven	Gillespie, Chris J.	Lagacé, Jacqueline	Mongeau, Natacha
De Luca, Catherine	Girard, Susan	Lagendyk, Norma	Montship Inc.
De Massy, Michel Robert	Girgis, Amal	Laidley, David H.	Moran, William
De Serre, Marie-Josée	Giroux, Jacques	Lalumière, Andrée	Morin, François L.
Demers, Alain	Glazer, Louis	Lamarche, Claude	Morin, Louis-Philippe
Desjardins, Andrée	Gordon, Mindy	Landry, Jean	Morrison, Gary D.
Deslierres, Renée	Goyer, Luc	Lapointe, Ginette	Morrison, T. Neil
Desmarais, Louis	Grainger, Bruce	Le, David Drouin	Mostovac, Christopher
Desparois, Suzanne	Greek Orth Philoptochos of Archangels Michael and Gabriel	Le Bel, Hélène	Moyse, David
Denommée, Marcel	Grégoire, Gordon	Leblond-Lecrux, Clotilde	Muller, Roger
Dillingham, Charles	Groupe B.M Inc.	Lee, Andrea	Murray, David
Dion, France	Grégoire, Marielle	Lee, Gerald	Murray, Gordon
Di Tommaso, Stephen	Guidry, Gary	Lefort, Louise A.	Myron, Richard
Dobrofsky, David	Hale, Robin	Légion Royale Canadienne Branche : 13, 83, 198 & 242	Newton, Michael
Dolman, Jason	Hamel, Francine	Le Lacheur, Rive R.	Neysmith, John A.
Donderi, Don	Hancock, Martha J.	Lemieux, Robert	Ngo, Diane
Doyon, André	Handiak, John	Lemire, Benoit	Nguyen, Van Tri
Drayton, Nicol	Hanna, Touma	Les Aliments Caravan Inc.	Nova Scotia Co. 3102451
Dryver, N. Louise	Hanneman, Edward	Les Communications Graphiques Zed Inc.	Nudo, Carmine G.
Dubois, André	Harney, Kevin	Lewis, Alan D.	Nyisztor, Diane
Duciaume, Susan	Hart, Jeff	Litho-Pak Inc.	O'Brien, Nadia
Dufour, Richard	Hayes, Marguerite	Liturgy Camb Trust	O'Neil, John
Dumas, Linda	Hearns, Robert P.	Longbow Advantage Inc.	Onesie, Angela
Dupret, Ghislaine G.	Hébert, Michel	Losey, Michael	Oxorn, Kenneth W.
Dupuis, J. Donald	Helik, Jason	Luthi, Barbara	Paikowsky, Sandra
Duquette, Sylvain	Hintermueller, Eric	MacKay, John	Paquin, Louiselle
Economides, Nicholas	HMS Financial Inc	MacPhee, Ian G.	Paré, Gilles
Efimchuk, Walter V.	Hornyak, Jennifer	Madsen, James	Partner, Nancy F.
Église évangélique de la Cité Céleste	Howard, Kenneth S.	Makis, Michael	Patenaude, Edward J.
Errunza, Vihang R.	Hubert, Josée	Mandy, Akshay Sasha	Pelland, Luc
Etheridge, Suzanne	Hudson Pastoral Charge	Manger, Norbert	Pelletier, Jacques
Faguy, Steven	Hughes, James D.	Marsh & McLennan Companies	Pelletier, Roy
Faucher, Diane	Hurtubise, Jacques C.	Martin, Pierre E.	Pensato, Luisa
Ferguson, Michael J.	Issiakhem, Yannis	Masi, Anthony C.	Pentz, Brett
Filion, David	Jarosz, Slawek	Mason, Joan	Perello, Claudia
Filteau, Mylène	Jarry, Marc	Massé, André	Perreault, François
Finkelberg, Susan	Jilla & Robert Williams Foundation	Matheson, Michael	Perreault, Jacques
Fish, Douglas			Perreault, Vincent

Phan, Xuan-Truong  
 Pharmacie Josiane Coutu\*  
 Piché-Roy, Vincent  
 Pickrell, Christine  
 Pickrell, David  
 Pilote, Benoit  
 Plouffe, Frédéric  
 Poddubiuk, Mark  
 Portner, Gerald  
 Pourchez, Claire  
 Prigent, Bernard  
 Prokos, Theophilos  
 Quartel, William  
 Quinn, Murray  
 Ragan, Kenneth  
 Rainville, Réal  
 Ramssahoye, Moira  
 Ranger, Julien  
 Redemac  
 Riga, Eleni  
 Riley, Jennifer  
 Ripley, Ida  
 Rivard, Claude  
 Robert, Jean-Claude  
 Roberts, Connie  
 Robertson, Louise  
 Robillard Farrell, Pierrette  
 Rochon, Frédéric  
 Ross, Colin  
 Ross, Simon  
 Roy, Jean-Yves  
 Roy, Olivier  
 Rustin, Leiba  
 Ryan, Michael D'Arcy  
 Salem, Élie  
 Samson, Magalie  
 Scheffer, Helena  
 Schmoetzer, Irma  
 Schoeb, Alexandre  
 Schultz, Barry  
 Schulz, Elizabeth  
 Schulz, Jan  
 Services Technique HG Inc.  
 Shapiro, Elliot  
 Sharma, Shailaja  
 Shields, Gillian E.  
 Sigsworth, Emma  
 Sipos, Gisela  
 Sixteen Island Lake Union Church  
 Smith, Robert L.  
 Sobek Expeditions  
 Souranko, Galina Helen  
 SQEES, section locale 298  
 Stegen, Clément

Stehr, Alfred  
 Steinmetz, Oren  
 St-Jean, Bruno  
 St-Laurent, Donat  
 Stockwell, David M.  
 Stroubakis, Evangelina  
 Sturton, Irene M.  
 Syndicat de l'enseignement  
 de la Pointe-de-l'Île  
 Taylor, John C.  
 Tees, Miriam H.  
 The Henry & Berenice Kaufmann  
 Foundation  
 The Mimi M. Belmonte Foundation  
 The Moe Levin Family Foundation  
 Thomas, Melissa  
 Thompson, Cheryl M.  
 Transport P.A.D Inc.  
 Tyndale, Catherine  
 Vaillant, David  
 Valin, Michel  
 Van Leeuwen, Wilhelmina  
 Veilleux, Martine  
 Videoville Showtime Video  
 Distribution Inc.  
 Vouloumanos, Nicholas  
 Watt, Suzanne  
 Westminster Presbyterian Church  
 Whalen, Thomas  
 Wight, Glenn  
 Wilkinson, Emily  
 Willson, Rebekah  
 Wilson, Marilyn  
 Wu, Robert  
 Zavalkoff, Samara  
 Zielinski, Geneviève

### 19<sup>e</sup> Tournoi de golf annuel Ken Reed

#### Présentateur

La Fondation Tenaquip

#### Partenaires

Anbec Construction  
 Audi Anjou\*  
 BrainBox AI  
 Fuze Corporate  
 Lapointe Rosenstein Marchand  
 Melançon LLP  
 Montréal Hôtels & Suites  
 Tuyaux et Matériel de  
 Fondation Ltée

#### Donateurs et participants

Belden Canada ULC  
 Brott, Elliott S.  
 Desautels, Adrien P.

Desautels, Denis  
 Fednav Limitée  
 Fondation Mar-Kin  
 Frost, John R.  
 Gladstone Investment Corporation  
 Gregory, William  
 Groupe CSL Inc.  
 Groupe Financier Kerr  
 Groupe Park Avenue inc.  
 Groupe PDI\*  
 Hill, Hamnett P.  
 Johnston, Philip E.  
 La Fondation Gustav Levinschi  
 Marquis, Mark  
 Mendelson, Simmy  
 Mosher Thierry  
 NAPA Pièces d'Auto  
 Nolin, Jacques  
 Piotte, Matthieu  
 Quinn, Thomas  
 Ross, James S.  
 Sekure Payment Experts  
 Shannon, Paula  
 SLF Management Limited  
 Partnership  
 Solutions Avantages Collectifs inc.  
 Susan and Joseph Balinsky Family  
 Foundation  
 Taylor, David F.  
 Webster, Philip  
 Wilson, Joseph  
 Wong, Raymond M.  
 Zakuta Family Foundation

### Gala-bénéfice Mission pour Elles

#### Présentateurs

Banque Laurentienne  
 Ivanhoe Cambridge

#### Partenaires Or

Ernst & Young  
 Torys LLP  
 RBC Marchés des Capitaux

#### Partenaires Argent

CGI  
 Keolis  
 Marchés des Capitaux CIBC

#### Partenaires de services

Placements Mackenzie  
 Montréal Hôtels & Suites  
 Osler, Hoskin & Harcourt  
 S.E.N.C.R.L./s.r.l.  
 BMO Marchés des capitaux

#### Donateurs et participants

Anbec Construction  
 Aqueduct Foundation  
 Banque Scotia  
 Bard, Jean-Marc  
 Biron Groupe Santé Inc.  
 BNP Performance Philanthropique  
 Borden Ladner Gervais LLP  
 Brosseau, Daniel  
 Brouillet, Éric  
 Brunet & Brunet Inc.  
 Cabinet de relations publiques  
 NATIONAL  
 Caisse de dépôt et placement  
 du Québec  
 Capital Property Development  
 CPD Inc  
 Carelli, Robert  
 Caron, Suzanne  
 Cogeco inc.  
 Corbett, Mike  
 Corporation Fiera Capital  
 Dussault, Robert  
 Finances Québec  
 Financière Brim Inc.  
 Fondation de la Famille Claudine  
 et Stephen Bronfman  
 Fondation de la Famille Morris  
 et Rosalind Goodman  
 Fondation Mirella et Lino Saputo  
 Fondation RBC  
 Fogler, Rubinoff LLP  
 FX Innovation  
 Gagné, Sonia  
 Gestion Deloitte s.e.c.  
 Grillage Major Mesh  
 Groupe onepoint  
 Groupe SNC-Lavalin  
 GRS Architecture  
 Hart, Richard M.  
 Havas Montréal  
 Hébert, Mary Pat  
 IBM Canada  
 Jacques, Michel  
 Jalbert, Renée-Maude  
 Katie and Martin Wong Family  
 Charitable Foundation  
 L. McComber Itée  
 Lambert, Dominique  
 Lamontagne, Éric  
 Loto Quebec  
 Lussier, Rodrigue  
 Martis, Jill  
 MCAP  
 Microsoft

Murphy Lavallée, Jessica  
Perrault, Daniel A.  
Port de Montréal  
Québecor  
Rayside Labossière architectes  
RBC Gestion de patrimoine  
Richer, Dominique  
Rouleau, Francis  
S. Guy Gauthier Évaluateur Inc.  
Saint-Pierre, Francine  
Schulz, Jan  
Schwartz Levitsky Feldman  
Scotia Gestion de patrimoine  
Smith, Mark  
Société d'habitation du Québec  
SoftChoice  
Solutions Mieux-être LifeWorks  
StoneX Financial Inc  
Sun Life du Canada  
TD Valeurs Mobilières  
Temenos Americas  
The Marchab Foundation  
The Price Waterhouse Foundation  
Tobin, Natalie  
Versailles, Guy  
Voegeli, Amanda

### Expérience d'un souper

Apollo Scooters  
CGI  
C.H. Robinson Company Canada Limited  
Chadha Family Foundation  
Fonds de solidarité FTQ  
Fuel Transport Inc.  
Groupe Brivia  
Groupe SNC-Lavalin  
JLL Immobilier  
Kharbanda, Jitsin  
La société St. Andrew's de Montréal  
Lawrence, Bernard  
Manitoulin Groupe d'Entreprises  
Résidence au Fil de l'eau  
Shaw Communications  
Tapley, Matthew  
Unigesco  
WB Games Montreal Inc.

### Successions

Fiducie Jacqueline Lallemant  
Succession Fondation Alan Webster  
Realmont  
Succession de Charles A. Slater  
Succession de Daniel Arguin  
Succession de Dr. Émile Hébert  
Succession d'Edward Shaw Bond

Succession de George J. Comrie  
Succession d'Hanna Piechuta  
Succession de Jean Laird  
Succession de Jean Seffern  
Succession de Joyce Parrott  
Cameron  
Succession de Linda Leahy  
Succession de Marjorie O. Cork  
Succession de Peter Standaert  
Succession de Susan Porteous  
Succession d'Ursula Steiner

### Dons en biens et services

Encore une fois cette année, des centaines d'individus et d'entreprises ont offert à la Mission Old Brewery des biens et services pour une valeur de 1 786 668 \$, y compris de la nourriture pour une valeur de 102 734 \$ provenant de Moisson Montréal.

### Donateurs anonymes

Bien qu'ils préfèrent demeurer dans l'ombre, nous souhaitons exprimer toute notre gratitude à nos donateurs anonymes en reconnaissance de leur générosité et de leur soutien. Merci à chacun d'entre vous.

### Les gouvernements fédéral, provincial et municipal : des alliés essentiels

Nous tenons à remercier nos partenaires gouvernementaux pour leur présence à nos côtés et leur soutien constant envers notre mission. Le financement public a, en 2022-2023, été principalement assuré par :

- Anciens Combattants Canada
- CIUSSS de l'Ouest-de-l'Île-de-Montréal
- CIUSSS du Centre-Sud-de-l'Île-de-Montréal
- Secrétariat à la condition féminine
- Service correctionnel Canada
- Emploi et Développement social Canada
- Ville de Montréal

Je suis une travailleuse sociale retraitée et tout comme ma mère, venir en aide aux personnes vulnérables, c'est dans mon ADN. Mon beau-père Donny Mackenzie était un philanthrope. Il a aidé la Mission Old Brewery à convertir un garage en un refuge pour dames, connu sous le Pavillon Patricia Mackenzie en l'honneur de ma mère. Patricia a continué d'offrir son appui jusqu'à la fin de ses jours. Je continue de donner en leur honneur.

Mary Pat Hébert

La Fondation Rossy est un fier partenaire de la Mission Old Brewery. Nous sommes heureux de soutenir l'organisme dans ses efforts d'offrir des ressources aux personnes en situation d'itinérance. Par son engagement à développer des solutions durables, la Mission Old Brewery brise le cycle de l'itinérance et habilite ses usagers à reconstruire leur vie avec dignité et autonomie.

Stephanie Rossy  
Vice-présidente,  
Fondation Rossy

La Mission Old Brewery vient en aide à une clientèle ayant des besoins divers, et son impact est très grand. Ce milieu doit être propre afin de permettre à tous, tant à sa clientèle qu'à ses employés, de demeurer en santé. Il s'agit ici de contribuer au respect de la dignité humaine. La Mission Old Brewery répond à des besoins fondamentaux et Sani Marc se sent interpellé. Nous pensons que notre contribution peut faire une différence.

Mylène Lavigne  
Vice-présidente  
à la direction, Sani Marc



---

## CONSEIL D'ADMINISTRATION

**Président**

Louis Audet

**Vice-présidente**

Dominique Lambert

**Trésorière**

Caroline Vermette

**Secrétaire**

John Aylen

**Administrateurs et administratrices**

Glenn Munro  
Roger Fournelle  
Jennifer Gabriele  
Michael Goodman  
Eric Maldoff  
Isabelle Leclerc

John Parisella  
Guy Versailles  
Diane Dunlop  
Marilyn Kaplow  
Paula Shannon

---

## CONSEIL D'HONNEUR

**Président d'honneur**

Le regretté Ronald E. Lawless

**Vice-président d'honneur**

Morrie M. Cohen

**Administrateurs et administratrices d'honneur**

Jill Martis  
Terry Mosher  
Anthony Cardone  
Philip E. Johnston

**Hommage**

Hommage à monsieur Frank E. Collins  
Hommage à madame Andrée Beaulieu

---

**Rédaction**

Équipe des communications  
de la Mission Old Brewery

**Révision**

Exergue

**Design graphique**

Basalte

**Administration**

902, boulevard Saint-Laurent  
Montréal (Québec) H2Z 1J2  
514 866-6591

**Pour faire un don**

514 788-1884, poste 255  
missionoldbrewery.ca

**Numéros d'enregistrement**

Mission: 12392 0324 RR0001  
Fondation: 89201 3608 RR0001