

LE CYCLE DE L'ITINÉRAIRE BRISER



CAMPAGNE MAJEURE
DE FINANCEMENT
2023-2028

Objectif de 50 millions \$

MISSION
OLD BREWERY

VERS DES SOLUTIONS DURABLES

Comment résoudre les causes profondes de l'itinérance en y apportant des solutions durables? Après avoir évalué les meilleures pratiques au Canada et ailleurs, nous sommes parvenus à une certitude : il n'est jamais trop tôt pour intervenir et nous devons consacrer plus d'efforts à la prévention. Nous sommes convaincus que c'est par une approche d'accompagnement continu que nous pourrions diminuer le nombre de personnes en situation d'itinérance ou à risque de le devenir.

Désormais, la prévention sera donc l'un des trois grands axes de la Mission Old Brewery, aux côtés de l'urgence et du relogement. L'axe Urgence consiste à répondre aux besoins de première nécessité d'une personne en situation d'itinérance et à l'accompagner vers le chemin de l'autonomie. L'axe Relogement fait référence à notre travail visant à faciliter et à rendre possible la stabilité résidentielle. Nos efforts des dernières décennies ont porté fruit, nous permettant maintenant d'offrir du soutien en logement à près de 300 personnes par mois, dont une centaine qui sont logées dans les unités appartenant à la Mission Old Brewery.

Pour concrétiser ce plan en trois axes, ambitieux mais réalisable, nous avons établi une stratégie et avons besoin de votre soutien. Les investissements requis sur 5 ans sont de 50 millions de dollars : nous consacrerons 40 millions de dollars aux opérations existantes et 10 millions de dollars aux

nouveaux projets. Sachez que le retour sur l'investissement sera socialement encore plus considérable puisque nous travaillerons avec un seul objectif commun : la réaffiliation sociale durable, c'est-à-dire briser le cycle de l'itinérance une fois pour toutes!

Nous invitons toute la collectivité à se mobiliser. Les besoins en itinérance sont criants et la santé de notre communauté est en jeu. Au fil du temps, des personnes ont été laissées pour compte, mais nous pouvons rebâtir ce tissu social qui s'est peu à peu effrité.



Louis Audet

Louis Audet
Président du conseil
d'administration



James Hughes

James Hughes
Président et
chef de la direction

FAISONS-LE
POUR EUX.
FAISONS-LE
POUR NOUS.
BRISONS
LE CYCLE
DE L'ITINÉRANCE.



À PROPOS DE LA MISSION OLD BREWERY

Depuis 1889, la Mission Old Brewery est une ressource inestimable pour des centaines de personnes en situation d'itinérance à Montréal.

Dans le passé, la Mission Old Brewery offrait principalement un repas pour reprendre ses forces et un lit pour se réchauffer la nuit. Toutefois, reconnaissant que ce soutien temporaire ne permet pas d'appuyer adéquatement les personnes en situation d'itinérance afin qu'elles se réaffilient à la société et quittent l'itinérance de façon permanente, nous avons fait évoluer notre offre de services

afin de mettre le soutien psychosocial au cœur de celle-ci. Il n'est jamais trop tôt ni trop tard pour briser le cycle de l'itinérance et nous saisissons chaque occasion qui se présente à nous pour donner un nouvel élan aux personnes à risque ou en situation d'itinérance.

À travers nos programmes, nous souhaitons créer une réaffiliation durable pour les usagers et

usagères de nos services, c'est-à-dire qu'ils renouent les liens perdus avec les différentes sphères de la société. Ainsi, nous les accompagnons dans leurs démarches afin de retisser un filet social solide pour quitter l'itinérance de façon permanente.

Nous ne pourrions accomplir tous ces projets sans le soutien précieux de partenaires clés comme vous.

4

« DÉSORMAIS LA SOLIDARITÉ LA PLUS NÉCESSAIRE EST CELLE DE L'ENSEMBLE DES HABITANTS DE LA TERRE. »

- ALBERT JACQUARD, BIOLOGISTE ET ÉCRIVAIN

EN UN COUP D'ŒIL

La Mission Old Brewery travaille auprès des personnes en situation d'itinérance de Montréal en les accompagnant de façon concrète vers la réaffiliation durable et la stabilité résidentielle. Nous sommes un acteur important de l'écosystème social montréalais et nous contribuons à améliorer la santé urbaine de la ville au quotidien.

PRIX ET DISTINCTION

La Mission Old Brewery est fière d'être reconnue pour ses bonnes pratiques et son dévouement envers la population itinérante à Montréal.

Prix d'excellence du MSSS 2022

La Mission Old Brewery a reçu le Prix d'excellence du ministère de la Santé et des Services sociaux (MSSS) dans la catégorie Impact sur la communauté pour sa réponse innovante à la pandémie de COVID-19. En collaboration avec le CIUSSS du Centre-Sud-de-l'Île-de-Montréal, elle a mis sur pied la Zone d'isolement afin d'héberger les personnes en situation d'itinérance infectées par la COVID-19 et a ainsi limité la propagation du virus depuis le tout début de la pandémie, en mars 2020.

5

Une des meilleures organisations caritatives

La Mission Old Brewery a été reconnue parmi les 100 meilleures organisations caritatives au Canada. En 2020, Charity Intelligence a attribué à la Mission Old Brewery une note de 5 étoiles et a souligné notre transparence, notre besoin de financement et notre impact concret. Cette distinction démontre aux donateurs et donatrices que nous faisons preuve de diligence et que nous utilisons leurs dons judicieusement.

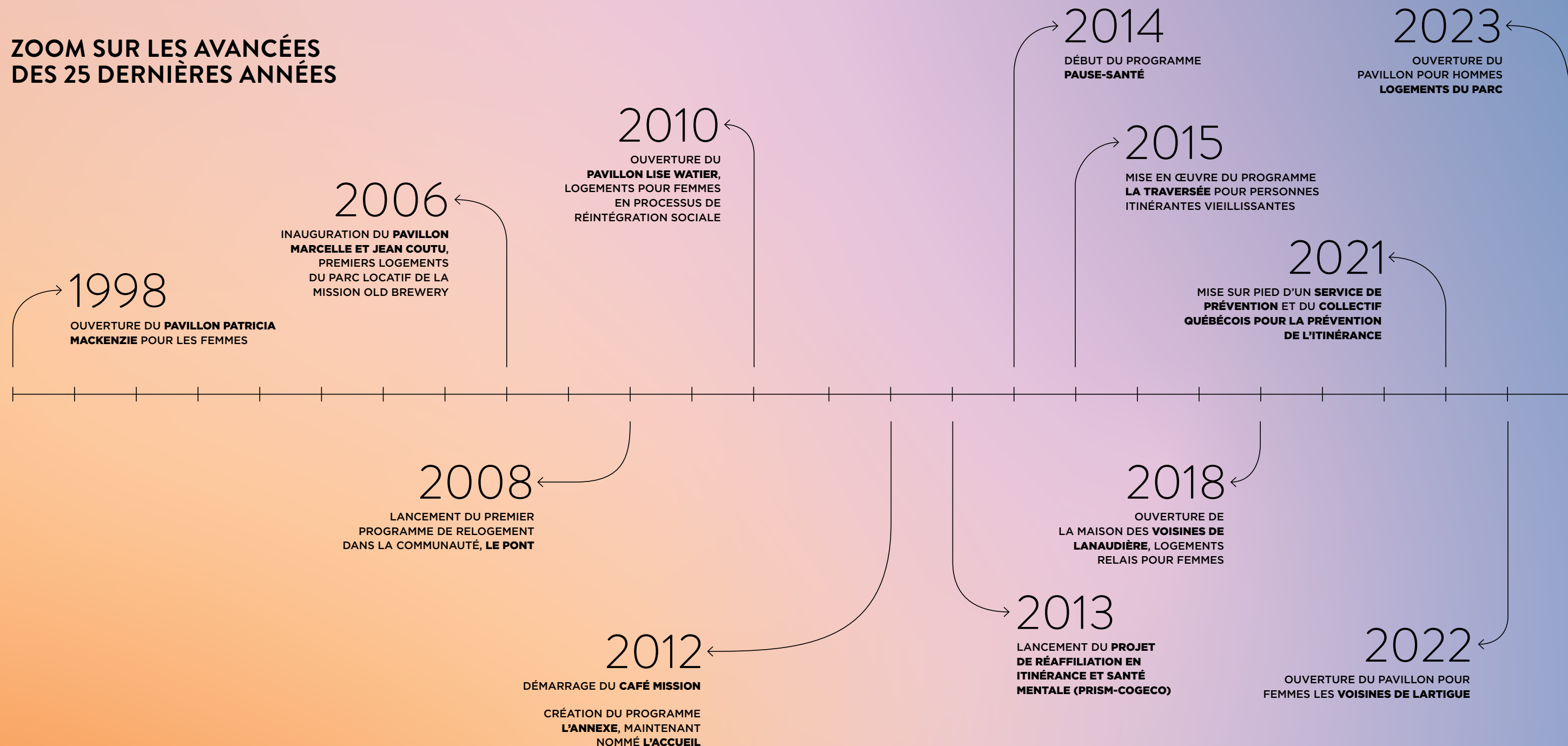


PLUS DE 130 ANS D'HISTOIRE

À l'hiver 1889-1890, les Montréalaises Mina Douglas et Eva Findlay créent une soupe populaire qui deviendra la Mission Old Brewery. Cette soupe populaire connaît une première transformation dans les années 20, devenant un refuge pour hommes en situation d'itinérance. Depuis, la Mission Old Brewery n'a cessé d'évoluer.

ZOOM SUR LES AVANCÉES DES 25 DERNIÈRES ANNÉES

6

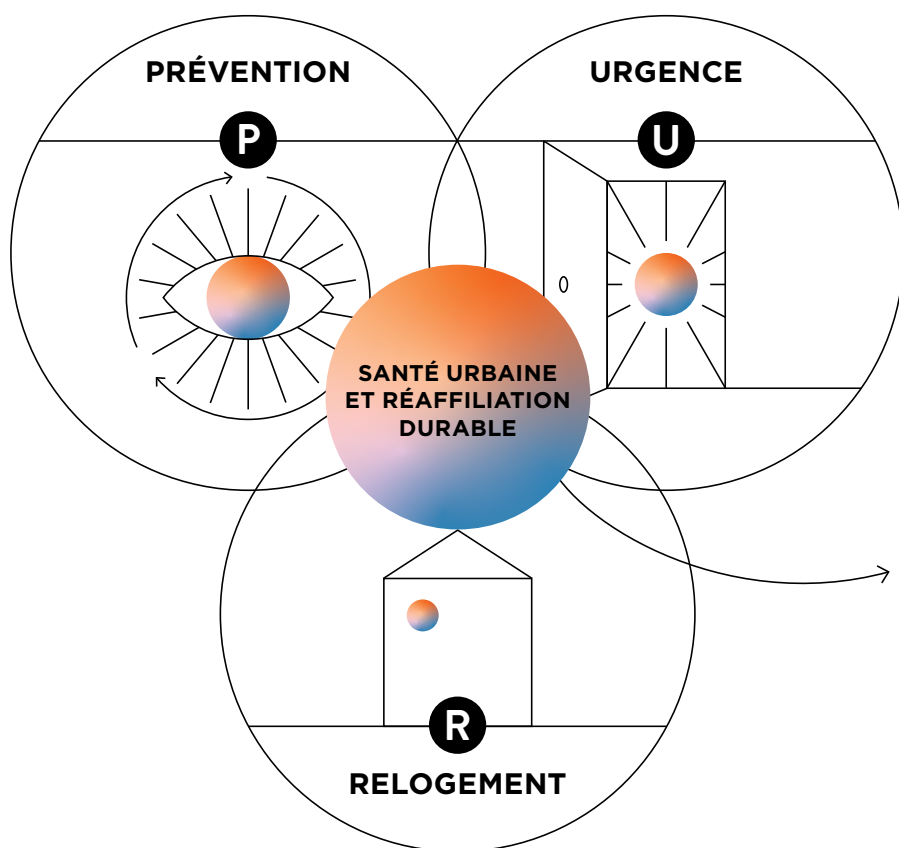


7

BRISER LE CYCLE

PAR UN MODÈLE D'INTERVENTION DYNAMIQUE

Bien que nous ayons toujours comme objectif ultime de mettre fin à l'itinérance à Montréal, nous souhaitons, par cette campagne, mettre de l'avant notre modèle d'intervention dynamique qui nous permettra d'atteindre ce but. Nous misons sur des actions et des programmes adaptés afin de répondre aux besoins et aux défis individuels des personnes en situation d'itinérance ou à risque de le devenir. Nous sommes convaincus qu'il est possible, à tout moment dans le parcours de ces individus, d'intervenir efficacement pour briser le cycle de l'itinérance.



2
OBJECTIFS CLÉS
ET COMMUNS À
TOUS NOS SERVICES.

DE L'ITINÉRANCE

1 RÉAFFILIATION DURABLE : AMENER LES INDIVIDUS À RECONSTRUIRE DES LIENS

À travers nos différents services d'intervention et d'accompagnement, nous accompagnons nos usagères et usagers afin qu'ils rebâtissent des liens sociaux forts et durables.

En visant la réaffiliation durable pour les personnes ayant recours à nos services, nous souhaitons les outiller afin qu'elles quittent l'itinérance de façon définitive. À travers chacune de nos interventions, nos usagères et usagers reçoivent le soutien adéquat pour retisser des liens avec les différentes sphères de la société, comme le réseau de la santé et des services sociaux, le milieu du travail, leur voisinage immédiat ou même leurs amis et leur famille. Ainsi, en parallèle d'un chez-soi permanent et stable, ils retrouvent un filet social sur lequel compter dans les moments difficiles, qui favorisera leur maintien en logement et leur affiliation sociale.

LA RÉPONSE DIRECTE À LA DÉSAFFILIATION :

Cause ultime d'itinérance, la désaffiliation se définit comme « le retrait graduel causé par une accumulation d'événements dans le parcours de vie d'une personne qui la mène à briser ses liens avec les personnes et les ressources de son entourage ».

Nous y contribuons par :

- La présence de partenaires et de professionnels de la santé au sein de nos installations;
- L'accompagnement psychosocial en logement;
- Des intervenants spécialisés auprès de nos usagers et usagères;
- Des programmes visant à reprendre le contrôle de leur vie.



NATHALIE,
INFIRMIÈRE DU PRISM DU PAVILLON
PATRICIA MACKENZIE

2 SANTÉ URBAINE : CONTRIBUER À LA QUALITÉ DE VIE DES MONTRÉLAIS ET MONTRÉLAISES

À titre d'acteur social d'envergure intervenant auprès d'une population vulnérable sur le territoire montréalais, nous avons un rôle important à jouer en matière de santé urbaine.

Nous collaborons avec une variété de partenaires afin d'agir positivement et d'améliorer l'état de santé globale de la population itinérante.

QU'EST-CE LA SANTÉ URBAINE ?

Telle que définie par le CIUSSS du Centre-Sud-de-l'Île-de-Montréal, responsable du dossier de l'itinérance à Montréal, « l'approche de santé urbaine cherche à favoriser l'adaptation des services de santé et des services sociaux, les environnements et les politiques pour mieux répondre aux besoins de la population vivant en milieu urbain. L'objectif ultime de cette approche est d'améliorer la santé de la population en réduisant les inégalités sociales et de santé et de rendre la métropole plus résiliente pour faire face à l'adversité et aux menaces sociosanitaires. »

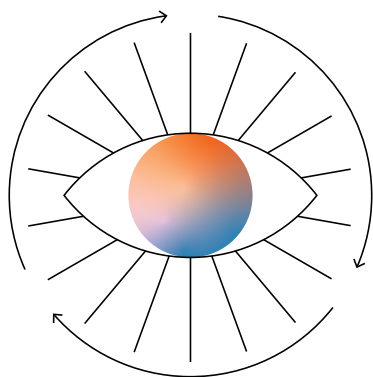
Nous y contribuons par :

- Notre compréhension des enjeux liés à l'itinérance;
- La mise en place de programmes de prévention;
- L'accueil et l'accompagnement des personnes les plus vulnérables et marginalisées;
- L'accès à des soins de santé et à des programmes de relogement structurés;
- Des programmes ciblant des enjeux de santé spécifiques (santé mentale, dépendances et hépatite C);
- Nos partenariats avec de nombreux acteurs de la santé et des services sociaux.



DÉCOUVREZ COMMENT NOUS BRISONS LE CYCLE DE L'ITINÉRANCE

La réalité de chaque personne en situation d'itinérance est différente, la solution n'est donc pas identique pour toutes. Ainsi, afin de les accompagner adéquatement, nous devons mettre en marche un modèle d'intervention dynamique et non linéaire, qui s'adapte à leurs besoins.



PRÉVENTION

Le vieux dicton « Vaut mieux prévenir que guérir » prend ici tout son sens. Nos services en prévention visent avant tout à éviter la situation d'itinérance et à travailler en amont sur les facteurs de risque pouvant y mener.

Nous souhaitons ainsi générer un réel impact sur la réduction du nombre de personnes en situation d'itinérance ou à risque de le devenir.

La Mission aborde un nouveau tournant après 135 ans d'existence, en élargissant son éventail de services pour inclure les personnes à risque imminent d'itinérance et la précarité sociale. Forte de son expertise en services d'urgence, en logement social et accompagnement, et en santé, la Mission agit en amont, dans le but de répondre aux besoins des personnes à risque afin d'éviter qu'elles se trouvent en situation d'itinérance. La prévention de l'itinérance doit se concevoir et se développer au pluriel devant le déséquilibre grandissant en matière de crise du logement et l'exercice défaillant d'autres droits fondamentaux.

- Georges Ohana
Directeur des services de prévention
de l'itinérance et de la recherche

82

PERSONNES ONT PARTICIPÉ
À NOS PROGRAMMES DE
PRÉVENTION DEPUIS
LE LANCEMENT DU
SERVICE

LE BUDGET ESTIMÉ POUR LES
CINQ PROCHAINES ANNÉES EST DE

5 M\$

EN FRAIS D'EXPLOITATION ET DE

1,6 M\$

POUR DE NOUVEAUX PROJETS.

« Je n'aurais jamais pensé me retrouver dans cette situation, je n'ai jamais été dans un refuge ou dans la rue, comme quoi quelques mauvais choix et tout s'écroule, cela n'arrive pas qu'aux autres... Votre service est mon dernier espoir avant de me retrouver itinérant. Vous n'imaginez pas à quel point je suis heureux de savoir que j'ai la possibilité d'avoir un logement. La rencontre avec votre service est mon plus beau cadeau.

- MONSIEUR T.
ACCOMPAGNÉ PAR NOS SERVICES DE PRÉVENTION EN 2022

Pour y parvenir, nous veillerons à :

- Mieux comprendre les situations menant à l'itinérance, par une vision 360° sur tous les éléments, internes comme externes.
- Intervenir auprès des personnes en situation de précarité sociale avant qu'elles ne soient à la rue.
- Influencer les politiques de prévention et les pratiques institutionnelles, notamment en matière de logement et de soutien à la personne.

Champs d'action

Nos champs d'action sont variés et incluent la sensibilisation et l'éducation, les projets pilotes, la recherche et l'évaluation, ainsi que les partenariats.

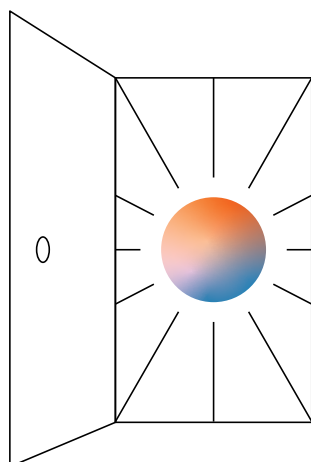
Accomplissements récents

Le service de prévention de la Mission Old Brewery a vu le jour en 2021 et a déjà lancé plusieurs initiatives fort prometteuses offrant du soutien aux personnes qui sortent de prison pour les aider à trouver un logement (Après l'ombre), facilitant l'accès au logement pour les demandeurs d'asile (PRAIDA), et offrant du soutien et de l'accompagnement psychosocial pour les ménages à risque imminent d'itinérance, en collaboration avec l'Office municipal d'habitation de Montréal (Passerelle).

Aspirations

Nous aspirons à développer nos services et nos programmes de prévention autour de trois axes : la prévention systémique, l'intervention précoce et la prévention des évictions.

Pour offrir nos services à un plus grand nombre d'individus dans le besoin, nous souhaitons augmenter le nombre de spécialistes en prévention dans notre équipe.



URGENCE

Lorsqu'une personne n'arrive pas à combler ses besoins fondamentaux (se nourrir, se loger et se vêtir), il y a urgence d'agir.



LINDA, ←
INTERVENANTE AU CAFÉ MISSION

LE BUDGET ESTIMÉ POUR LES CINQ PROCHAINES ANNÉES EST DE

39,2 M\$

EN FRAIS D'EXPLOITATION ET DE

1,2 M\$

POUR DE NOUVEAUX PROJETS.

14

66

Au cours des prochaines années, nous allons continuer à miser sur l'augmentation des services de réaffiliation offerts à notre clientèle. Que ce soit en matière de services de proximité vers le relogement rapide ou d'accès à des professionnels de la santé, c'est par l'accessibilité des services que nous réussirons à réaffilier ces individus le plus efficacement.

- Émilie Fortier
Directrice des services d'urgence et de réaffiliation

« C'est ma médecin qui m'a suggéré d'aller à la Mission Old Brewery. Je dormais dans un parc en attente de l'hiver pour me laisser mourir dans un banc de neige. Avoir une place pour m'abriter, me réchauffer, dormir et manger, ça a tout changé. Je suis en attente pour avoir mon logement subventionné et j'ai hâte d'avoir un chat pour me tenir compagnie.

- ROBERT
RÉSIDENT À LA MISSION OLD BREWERY

Pour y parvenir, nous misons sur :

- L'établissement d'un premier contact avec les personnes en situation d'itinérance et de haute vulnérabilité qui se présentent à notre porte et la réponse à leurs besoins de première nécessité.
- L'accompagnement des individus vers une stabilité physique et mentale pour qu'elles retrouvent leur autonomie et soient en mesure de se reloger.

Champs d'action

Nos champs d'action évoluent autour de nos services de proximité, de l'accueil, l'évaluation et l'hébergement, ainsi que des programmes de stabilisation (santé, psychosocial).

Accomplissements récents

Avec des partenaires, nous offrons aussi des services d'hébergement d'urgence et d'accompagnement « à haut seuil » (avec peu de barrières à l'entrée), à l'Hôpital Hôtel-Dieu. Les couples peuvent rester ensemble et les animaux compagnons sont acceptés, ce qui est peu fréquent dans le réseau, malgré une forte demande.

De plus, nous avons été choisis comme partenaire principal de la nouvelle clinique mobile TELUS Santé à Montréal. Ce projet nous permettra d'offrir des services de proximité axés sur le relogement à une population itinérante à l'extérieur de nos installations.

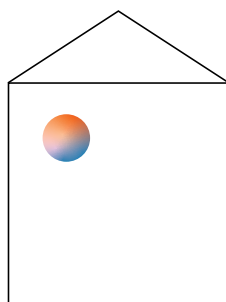
Aspirations

Nos aspirations sont multiples et notre regard se porte autant vers l'intérieur que l'extérieur de notre organisation. À l'interne, nous voulons augmenter notre capacité clinique. Face à notre clientèle, nous souhaitons faciliter l'accès aux services d'urgence pour les individus avec des problématiques complexes. Nous visons aussi à bonifier notre offre de services de proximité en dehors de nos installations afin de rejoindre une clientèle vivant hors de nos murs. Enfin, en partenariat avec le milieu universitaire, nous souhaitons créer un carrefour de santé en itinérance, rassemblant tous les professionnels de la santé dans un seul lieu facilement accessible pour la population itinérante.

267

PERSONNES ONT PRIS PART
À NOS PROGRAMMES DE
SOUTIEN EN SANTÉ MENTALE
PRISM ET SUIVI INTENSIF
EN ITINÉRANCE (SII) AU
COURS DE L'ANNÉE
2021-2022

15



RELOGEMENT

Le droit au logement est un droit fondamental pour tous! C'est pourquoi faciliter et rendre possible le relogement et le maintien en logement est l'un de nos trois principaux objectifs.

Plus particulièrement, nous visons à développer l'autonomie et la stabilité résidentielle, et à accompagner les personnes vers la réintégration sociale.

16 **66** Je considère la notion de relogement comme un devoir de solidarité sociale envers les personnes en situation d'itinérance. En multipliant les occasions de logements communautaires et permanents sous toutes leurs formes, nous offrons un chez-soi sécuritaire et adapté aux besoins de chaque individu, peu importe son parcours de vie. Il nous faut dorénavant ajuster nos programmes en fonction de la réalité des personnes les plus vulnérables, et non plus exiger qu'elles entrent dans un cadre prédéfini. La clé pour mettre fin au cycle de l'itinérance se trouve dans l'alliance entre le logement, le soutien communautaire et l'accueil inconditionnel.

- Jacinthe Corbin

Directrice des services de soutien en logement

LE BUDGET ESTIMÉ POUR LES CINQ PROCHAINES ANNÉES EST DE

11,4 M\$

EN FRAIS D'EXPLOITATION ET DE

6 M\$

POUR DE NOUVEAUX PROJETS.



66 La Mission m'a aidé à sortir du trou dans lequel je me trouvais pour me mener vers un endroit meublé à moi. Ils m'ont beaucoup aidé et je ne sais pas où je serais aujourd'hui sans eux.

- JEAN-MAURICE

ANCIEN RÉSIDENT ET BÉNÉFICIAIRE DU PROGRAMME LES SENTINELLES.
PROGRAMME MIS EN PLACE POUR LES VÉTÉRANS

57

NOUVELLES UNITÉS DE LOGEMENT COMMUNAUTAIRE À VENIR EN 2023-2024

→ Pour y parvenir, nous misons sur :

- Notre offre de logements communautaires temporaires ou permanents.
- Le soutien vers l'autonomie individuelle (santé et affiliation).
- Le maintien en logement.

Champs d'action

Nos champs d'action en relogement incluent à la fois l'acquisition de projets immobiliers (constructions neuves et rénovations) ainsi que l'accompagnement psychosocial dans nos logements et dans les logements privés à travers différents programmes et partenariats.

Accomplissements récents

En peu de temps, notre équipe a accompli un travail colossal avec l'ouverture de deux projets majeurs, Logements du Parc et Projet Dézery (rénovation d'immeubles existants), et la mise en chantier des Projets Pie-IX et Lachine (constructions neuves).

Aspirations

Notre ambition se décline en trois volets. D'abord, nous voulons continuer à développer et à diversifier notre offre de logements communautaires temporaires et permanents avec des services adaptés à différentes clientèles, dont une clientèle présentant des besoins élevés. Parallèlement, nous veillerons à augmenter les services de soutien en logement et à assurer des suivis à plus long terme afin de favoriser le maintien en logement. Puis, nous développerons des services de proximité axés sur le relogement et en adéquation avec l'approche nationale Logement d'abord.

L'ITINÉRANCE AU FÉMININ

Bien que la réalité des femmes en situation d'itinérance soit moins visible que celle des hommes, il n'en demeure pas moins que cet enjeu est bien présent à Montréal. La situation semble d'ailleurs s'être intensifiée dans les dernières années.

Les causes de l'itinérance des femmes et les enjeux auxquels elles font face sont différents de ceux qui affectent les hommes. Cependant, la solution pour briser le cycle est la même : la bonification de l'offre de logements adaptés à leurs besoins.

Afin de briser le cycle d'itinérance auprès des femmes, nous nous appuyons sur notre modèle d'intervention dynamique, tout comme pour les hommes. Ainsi, nous agissons en prévention, en urgence et en relogement avec des programmes spécifiques à cette clientèle.

Programmes

- La prévention :
Maison LI-BER-T
- L'urgence :
Programmes Étape et Étape +
- Le relogement :
Voisines de Lartigue

Aspirations

Nous avons comme objectif d'offrir une intimité accrue à nos usagères. D'ailleurs, cette année, nous mettrons fin aux dortoirs avec la création de chambrettes dans nos services d'urgence pour femmes.

LE BUDGET ESTIMÉ POUR LES CINQ PROCHAINES ANNÉES EST DE

8 M\$

EN FRAIS D'EXPLOITATION ET DE

2 M\$

POUR DE NOUVEAUX PROJETS.

18

“L'itinérance chez les femmes est souvent moins visible et, pour la déjouer, nous devons mieux prendre en considération les enjeux spécifiques entourant les femmes tels que l'omniprésence des violences (sexuelle, psychologique, conjugale, etc.). Nos équipes d'intervention qualifiées contribuent à changer les trajectoires de vie de nos usagères, en leur offrant un soutien et un référencement vers des logements adaptés, ce qui leur permet de voler de leurs propres ailes.

- Solange Lavigne
Codirectrice par intérim des services aux femmes

“ [Vivre à Lartigue, c'est] d'essayer de retrouver sa dignité, parce qu'il n'y a personne qui demande d'être itinérant. Être capable de dormir et d'aller à la toilette, seule : ne pas avoir quelqu'un qui ronfle, quelqu'un en crise ou quelqu'un qui pleure. C'est juste essayer de retrouver son confort tranquille. C'est très important. Et c'est un tremplin pour les appartements permanents.

- SYLVIE,
RÉSIDENTE DU PAVILLON VOISINES DE LARTIGUE

19



280

FEMMES ONT BÉNÉFICIÉ DES SERVICES OFFERTS AU PAVILLON PATRICIA MACKENZIE AU COURS DE L'ANNÉE 2021-2022

LES PRINCIPES DIRECTEURS QUI GUIDENT NOS ACTIONS



Nos principes directeurs sont au centre de tout ce que nous faisons. Tant sur le plan de la prise de décision que sur le terrain lors de nos interactions avec les gens que nous desservons, ces piliers inspirent nos actions.



ACCUEIL UNIVERSEL

Tout adulte (homme, femme, personne trans ou non binaire) est accueilli à la Mission Old Brewery. Nos services répondent aux besoins de toute personne, peu importe l'étape à laquelle elle se trouve dans le cycle de l'itinérance. Nous accueillons le spectre complet des défis liés à l'itinérance, aussi complexes soient-ils, avec un haut seuil de tolérance et d'accessibilité pour les comportements liés aux problèmes de santé mentale et de consommation.

7-24-365

Nous offrons des services d'urgence et d'accompagnement 7-24-365. L'itinérance ne prend pas congé : nos services sont disponibles 365 jours par année. Nos hébergements en urgence sont accessibles à toute heure du jour et de la nuit. Des intervenants sont présents pour assurer un accompagnement psychosocial 24 heures sur 24, 7 jours sur 7 dans plusieurs de nos installations.

ACCOMPAGNEMENT CONTINU

Nous offrons un continuum intégré de services, de la rue au logement, jusqu'à la réaffiliation. L'accompagnement individuel psychosocial par nos conseillers formés en itinérance est au cœur de notre approche. Dès leur arrivée dans un de nos services, les personnes en situation d'itinérance sont accompagnées dans leurs démarches afin de retrouver un chez-soi convenable et adapté. Nous demeurons en contact régulier avec nos résidents et nos usagers afin d'assurer un suivi à chaque étape de leur parcours vers la stabilité résidentielle et le maintien en logement.

RECHERCHE ET INNOVATION

Nous avons une équipe de recherche et nous investissons dans la recherche pour mieux comprendre le phénomène de l'itinérance et agir adéquatement en amont. Nous appliquons les meilleures pratiques pour chacune de nos interventions et nous mettons sur pied des programmes et projets novateurs dans tous nos champs d'activité. Nous restons à l'affût de ce qui se fait de mieux ailleurs afin de toujours faire évoluer nos services dans l'intérêt supérieur de nos usagers.

LEADERSHIP ET EFFORT COLLECTIF

Nous croyons qu'il faut faire équipe afin de traiter l'enjeu de l'itinérance de façon durable. Nous collaborons avec les gouvernements, les acteurs du milieu et la collectivité pour faire front commun. Nous sommes un chef de file en matière d'itinérance à Montréal et partageons nos connaissances et notre expertise avec nos partenaires.

BRISER LE CYCLE DE L'ITINÉRANCE, GRÂCE À VOS DON

Aujourd'hui, nous faisons appel à votre générosité et nous sollicitons votre appui afin d'élargir notre éventail de services. Nous voulons ainsi mettre davantage l'accent sur la prévention pour éviter que des personnes à risque se retrouvent en situation d'itinérance.

Votre don permettra de continuer à épauler les personnes qui bénéficient de nos services, ainsi que d'étendre plusieurs initiatives pour augmenter leur portée, bonifiant ainsi notre offre de services à toutes les étapes du cycle d'intervention. Plusieurs de nos actions sont principalement financées par de généreux donateurs comme vous, qui croient en la mission de notre organisation. Votre don transformera assurément la vie de centaines de personnes en situation d'itinérance à Montréal.

Une entente peut être élaborée afin de répartir votre don visionnaire sur plusieurs années.



TÉO,
CONSEILLER EN INTERVENTION
AU SEIN DES SERVICES D'URGENCE
DU PAVILLON WEBSTER

Nos besoins financiers

Bien que nous recevions des subventions des différents ordres de gouvernement, plus de la moitié de notre financement provient de dons de particuliers, d'entreprises ou de fondations caritatives. Nous dépendons largement de nos donateurs et donatrices afin de réaliser de nombreux projets innovants et de préserver nos services réguliers. Le tableau ci-dessous vous permet de voir plus en détail les besoins financiers pour ces différentes actions.

PÉRIODE	2023-2024	2024-2025	2025-2026	2026-2027	2027-2028	TOTAL 5 ANS
OPÉRATIONS						
SERVICES DE PRÉVENTION	1 M\$	1 M\$	1 M\$	1 M\$	1 M\$	5 M\$
SERVICES D'URGENCE	9,4 M\$	7 M\$	7,3 M\$	7,5 M\$	8 M\$	39,2 M\$
SERVICES DE RELOGEMENT	2 M\$	2,2 M\$	2,3 M\$	2,4 M\$	2,5 M\$	11,4 M\$
SERVICES AUX FEMMES	1,4 M\$	1,5 M\$	1,6 M\$	1,7 M\$	1,8 M\$	8 M\$
SERVICES PARTAGÉS ET ADMINISTRATION	5 M\$	5,2 M\$	5,4 M\$	5,7 M\$	5,9 M\$	27,2 M\$
SOUS-TOTAL FRAIS D'EXPLOITATION	18,8 M\$	16,9 M\$	17,6 M\$	18,3 M\$	19,2 M\$	90,8 M\$
NOUVEAUX PROJETS	1,2 M\$	1,4 M\$	2 M\$	2,5 M\$	2,9 M\$	10 M\$
FRAIS D'EXPLOITATION TOTAUX	20 M\$	18,3 M\$	19,6 M\$	20,8 M\$	22,1 M\$	100,8 M\$
REVENUS D'EXPLOITATION ET FINANCEMENT PUBLIC	12,4 M\$	8,9 M\$	9 M\$	9,2 M\$	9,3 M\$	48,8 M\$
OBJECTIFS CAMPAGNE MAJEURE	8,3 M\$	9,3 M\$	10,4 M\$	11,6 M\$	12,4 M\$	52 M\$
REVENUS TOTAUX	20,7 M\$	18,2 M\$	19,4 M\$	20,8 M\$	21,7 M\$	100,8 M\$

*80 % de nos dépenses opérationnelles sont attribuables à nos coûts de main-d'œuvre.

*20 % des budgets opérationnels et des nouveaux projets sont attribués à nos services spécialisés pour une clientèle féminine, tant en prévention, en urgence, qu'en relogement.

Nicole Beaulieu

Directrice exécutive,
développement philanthropique

Tél. : 514 788-1884, poste 253

Cell. : 514 995-4935

nbeaulieu@missionoldbrewery.ca

MISSION OLD BREWERY

Administration

902, boulevard Saint-Laurent
Montréal (Québec) H2Z 1J2

missionoldbrewery.ca

NUMÉROS D'ENREGISTREMENT :

MISSION : 12 392 0324 RR0001

FONDATION : 89 201 3 608 RR0001

**CAMPAGNE MAJEURE
DE FINANCEMENT
2023-2028**

Objectif de 50 millions \$



**MISSION
OLD BREWERY**